



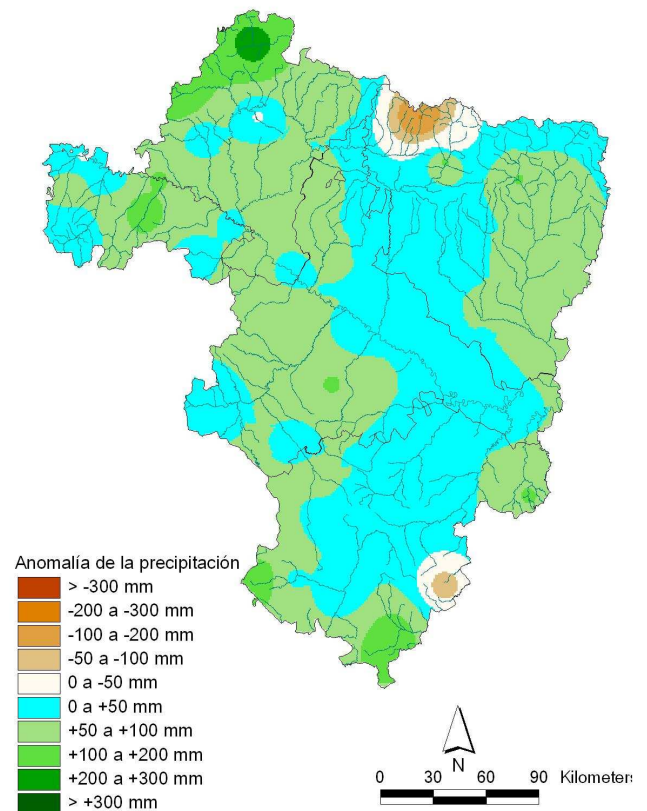
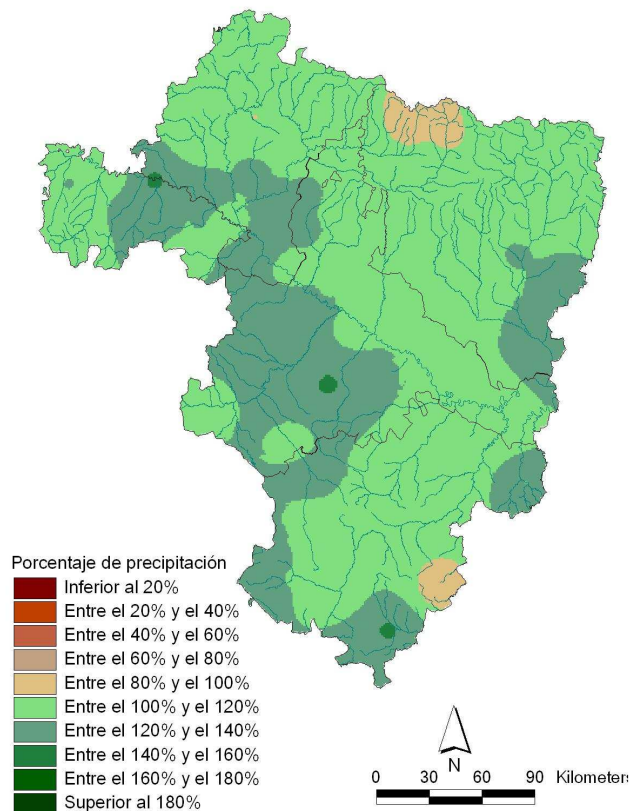
## AÑO AGRÍCOLA 2008-2009

### Precipitación acumulada en Aragón, La Rioja y Navarra hasta el mes de ABRIL

En términos generales, los porcentajes de precipitación acumulada respecto de la media de referencia (1971-2000) durante el actual año agrícola (1 de septiembre del 2008 al 31 de agosto del 2009), hasta el 30 de abril, alcanzan en el conjunto de Aragón, La Rioja y Navarra un valor promedio del 117%, con variaciones en su distribución territorial que oscilan entre el 85% en puntos de las comarcas de la Jacetania y el Maestrazgo y el 140% en áreas de la Sierra de Gúdar, cuenca del Jalón y ribera de La Rioja Media. Las anomalías correspondientes suponen, hasta ese momento, totales pluviométricos superiores a lo habitual en la mayor parte del territorio –acumulando superávits de hasta 200 mm en Navarra Nordoccidental-, excepto en las cabeceras de los ríos Aragón y Gállego que presentan balances deficitarios de hasta 200 mm.

Porcentaje de precipitación respecto de la media ( 1971-2000)  
Año agrícola 2008-09. Actualizado a 30-04-09.

Anomalía de la precipitación sobre la normal: media 1971-2000  
Año agrícola 2008-09. Actualizado a 30-04-09.



Esta nota informativa ha contado para su elaboración con la colaboración de los gobiernos de las Comunidades Autónomas de Aragón y La Rioja y de la Comunidad Foral de Navarra.

Zaragoza, 12 de mayo de 2009