



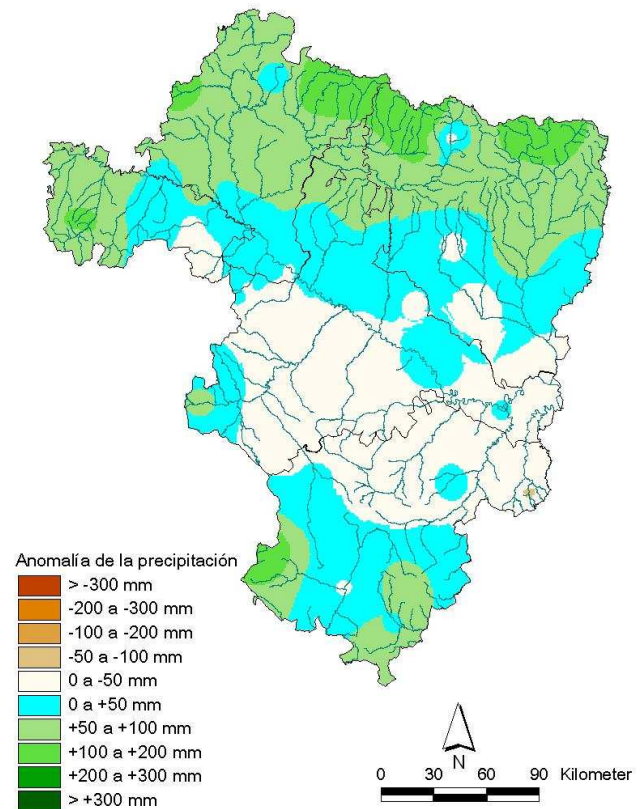
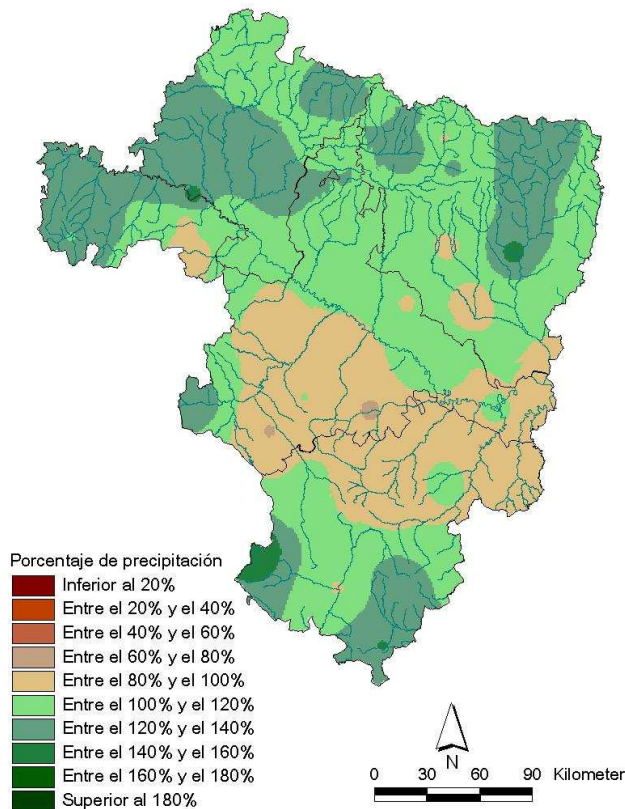
AÑO AGRÍCOLA 2009-2010

Precipitación acumulada en Aragón, La Rioja y Navarra hasta el mes de ENERO

En términos generales, los porcentajes de precipitación acumulada respecto de la media de referencia (1971-2000) durante el actual año agrícola (1 de septiembre del 2009 a 31 de agosto del 2010), hasta el 31 de enero, arrojan en el conjunto de Aragón, La Rioja y Navarra un término medio del 111%, con promedios regionales del 107%, 117% y 120%, respectivamente. Las variaciones en su distribución territorial oscilan entre el 80% en el Campo de Belchite y alrededor del 140% en la Ribera Alta navarra, el Somontano de Barbastro y la Sierra de Albarracín. Las anomalías correspondientes suponen, hasta ese momento, balances pluviométricos algo superiores a lo habitual en la mayor parte del territorio, con superávits de hasta 200 mm en puntos del Pirineo navarro, tramo alto del Cinca e Ibérica turolense y déficits de hasta 50 mm en el tramo aragonés de la vertiente derecha del Ebro.

Porcentaje de precipitación respecto de la media (1971-2000)
Año agrícola 2009-10. Actualizado a 31-01-10

Anomalía de la precipitación sobre la normal :media 1971-2000
Año agrícola 2009-10. Actualizado a 31-01-10



Esta nota ha contado para su elaboración con la colaboración de los gobiernos de las Comunidades Autónomas de Aragón y La Rioja y de la Comunidad Foral de Navarra. Los datos empleados son provisionales y están sujetos a una posterior validación.

Zaragoza, 23 de febrero de 2010