



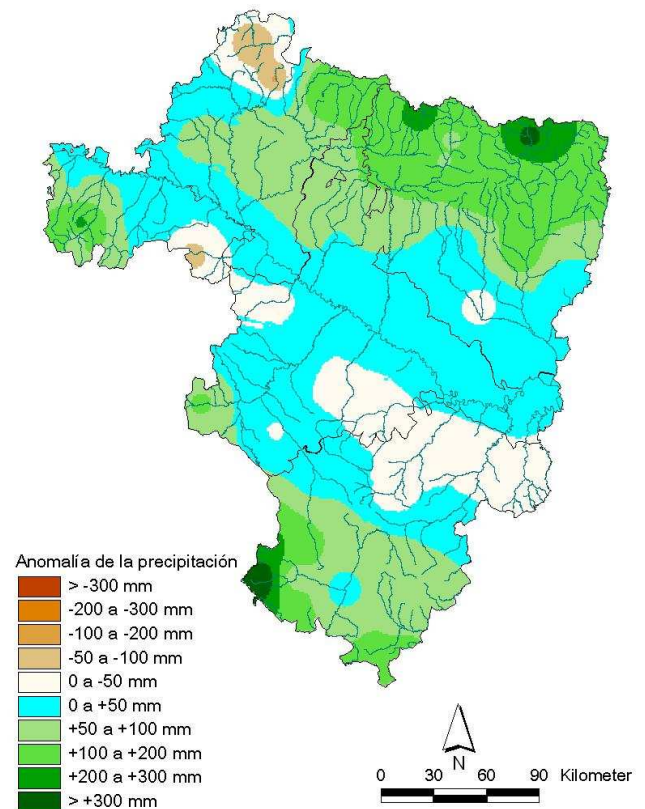
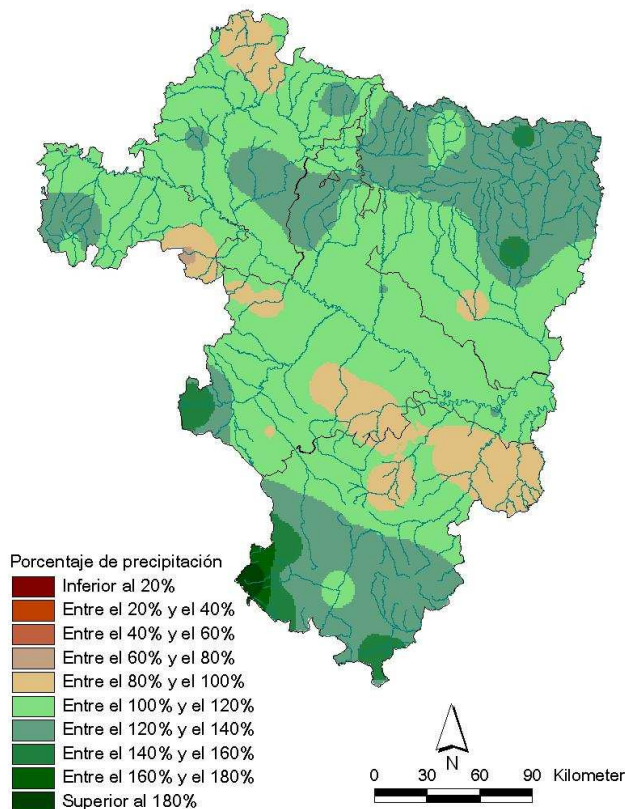
AÑO AGRÍCOLA 2009-2010

Precipitación acumulada en Aragón, La Rioja y Navarra hasta el mes de MARZO

En términos generales, los porcentajes de precipitación acumulada respecto de la media de referencia (1971-2000) durante el actual año agrícola (1 de septiembre del 2009 a 31 de agosto del 2010), hasta el 31 de marzo, ofrecen para el conjunto de Aragón, La Rioja y Navarra un término medio del 117%, con promedios regionales del 128%, 95% y 112%, respectivamente. Las variaciones en su distribución territorial oscilan entre valores próximos al 80%, en La Rioja Baja, Navarra atlántica y áreas de la margen derecha del Valle del Ebro, y cercanos al 170%, en puntos de la Ibérica zaragozana y la Sierra de Albarracín. Las anomalías correspondientes suponen, hasta ese momento, balances pluviométricos algo superiores a lo habitual en la mayor parte del territorio, con superávits cercanos a los 300 mm en la Jacetania, alto Cinca, sierra de La Rioja Alta e Ibérica turolense y déficits de hasta 100 mm en la zona Nord-Occidental navarra.

Porcentaje de precipitación respecto de la media (1971-2000)
Año agrícola 2009-10. Actualizado a 31-03-10

Anomalía de la precipitación sobre la normal: media 1971-2000
Año agrícola 2009-10. Actualizado a 31-03-10



Esta nota ha contado para su elaboración con la colaboración de los gobiernos de las Comunidades Autónomas de Aragón y La Rioja y de la Comunidad Foral de Navarra. Los datos empleados son provisionales y están sujetos a una posterior validación.

Zaragoza, 16 de abril de 2010