

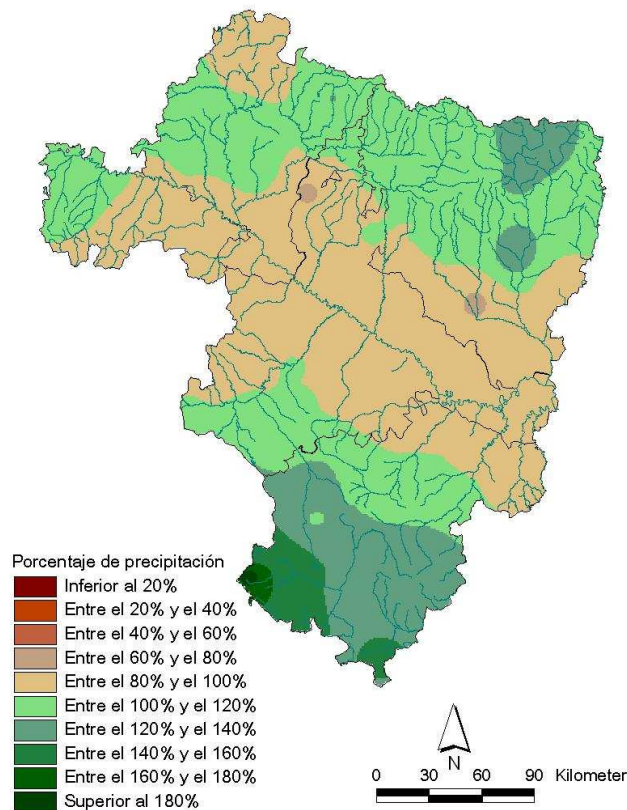


AÑO AGRÍCOLA 2009-2010

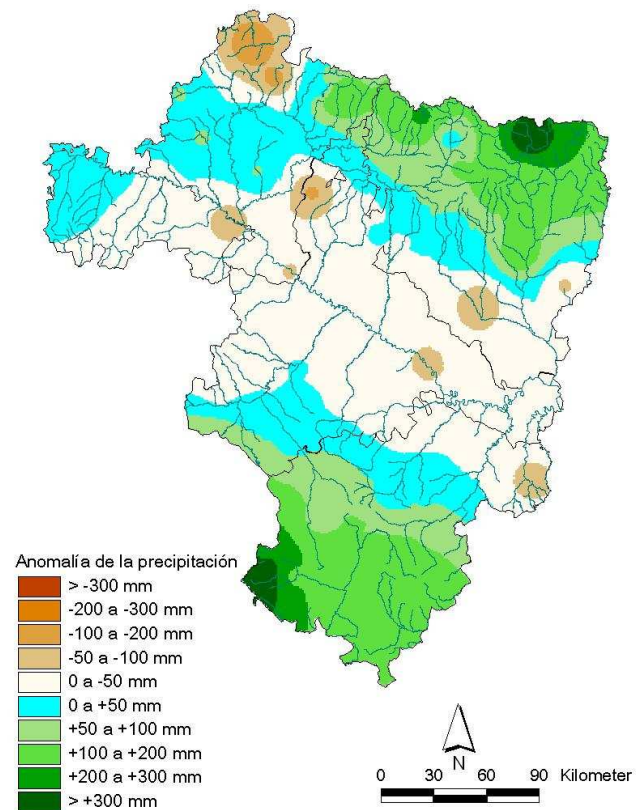
Precipitación acumulada en Aragón, La Rioja y Navarra hasta el mes de JUNIO

En general, los porcentajes de precipitación acumulada respecto de la media de referencia (1971-2000) durante el actual año agrícola (1 de septiembre de 2009 a 31 de agosto de 2010), hasta el 30 de junio, arrojan para el conjunto de Aragón, La Rioja y Navarra un término medio del 107%, con promedios regionales del 110%, 97% y 101%, respectivamente. Las variaciones en su distribución territorial oscilan entre valores próximos al 80%, en la Navarra atlántica, Rioja Media y Baja, el Moncayo, los Monegros y el Valle del Ebro y superiores al 160% en puntos de la Ibérica turolense. Las anomalías correspondientes suponen, hasta ese momento, balances pluviométricos cercanos a lo habitual en la mayor parte del territorio, con superávits cercanos a los 300 mm en puntos del Pirineo aragonés y comarca de Albarracín y déficits de hasta 200 mm en la zona Nord-Occidental navarra.

Porcentaje de precipitación respecto de la media (1971-2000)
Año agrícola 2009-10. Actualizado a 30-06-10



Anomalía de la precipitación sobre la normal: media 1971-2000
Año agrícola 2009-10. Actualizado a 30-06-10



Esta nota ha contado para su elaboración con la colaboración de los gobiernos de las Comunidades Autónomas de Aragón y La Rioja y de la Comunidad Foral de Navarra. Los datos empleados son provisionales y están sujetos a una posterior validación.

Zaragoza, 14 de julio de 2010