



AVANCE CLIMATOLÓGICO MENSUAL

Julio de 2010: Temperatura media y precipitación en Aragón, La Rioja y Navarra

Temperaturas

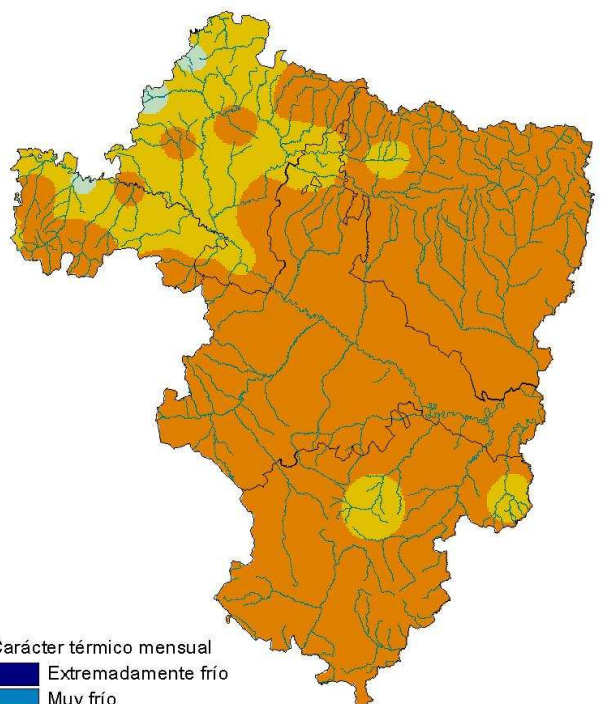
El mes de julio ha tenido un carácter muy cálido en prácticamente todo el territorio, con tendencia a cálido en el área más occidental. Las anomalías térmicas oscilan entre 1º y 3º por encima de los valores medios habituales.

En **Aragón**, el mes ha sido en general muy cálido en toda la Comunidad, con puntos extremadamente cálidos en las cuencas del Jalón y del Aranda y con tendencia a cálido en Cuencas Mineras, Matarraña y Altas Cinco Villas. Las anomalías se encuentran entre 1º y 3º por encima de los valores normales.

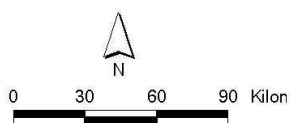
En **La Rioja**, julio también ha sido riguroso en cuanto a sus temperaturas, con tendencia a muy cálido en la sierra y a cálido en el valle. Las anomalías han estado entre 0,5º y 2,5º superando los valores normales del periodo de referencia 1971-2000.

En **Navarra**, el mes ha sido cálido en líneas generales, con marcada gradación entre la parte occidental, de carácter normal, y la oriental, con tendencia a muy cálido. Las anomalías para julio oscilan entre 0º y 2º por encima de las normales.

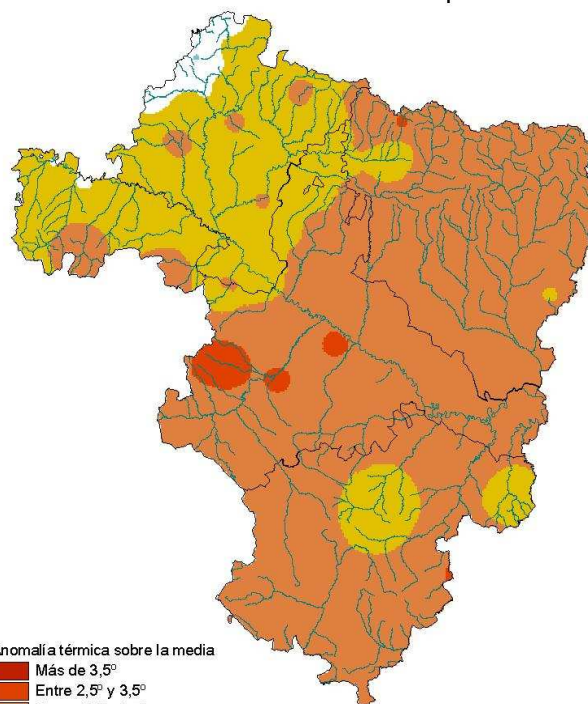
Julio 2010: carácter térmico



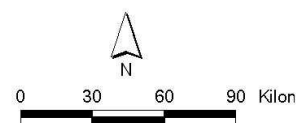
- Carácter térmico mensual
- Extremadamente frío
 - Muy frío
 - Frío
 - Normal
 - Cálido
 - Muy cálido
 - Extremadamente cálido



Julio 2010: anomalía de las temperaturas



- Anomalia térmica sobre la media
- Más de 3,5º
 - Entre 2,5º y 3,5º
 - Entre 1,5º y 2,5º
 - Entre 0,5º y 1,5º
 - Entre 0,5º y -0,5º
 - Entre -0,5º y -1,5º
 - Entre -1,5º y -2,5º
 - Entre -2,5º y -3,5º
 - Menos de -3,5º



Precipitaciones

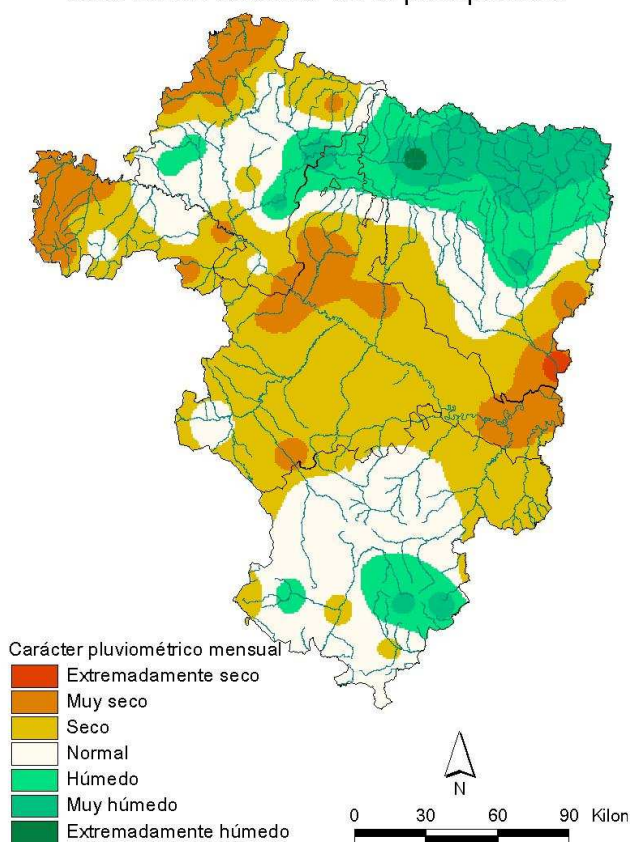
Julio ha tenido un carácter pluviométrico seco en su valoración global para la demarcación, aunque muy desigual en su reparto zonal como consecuencia de la actividad tormentosa típica de esta época del año. De promedio, para todo el territorio, el porcentaje de precipitación ha alcanzado el 76% con respecto a los valores medios del mes para el periodo de referencia 1971-2000.

En **Aragón**, el carácter del mes ha sido fuertemente contrastado: extremadamente húmedo en el Pirineo, muy húmedo en el Somontano y Gúdar, húmedo en Albarracín, normal en Teruel, seco en la Ibérica zaragozana y el Valle del Ebro, muy seco en las Bajas Cinco Villas y con un extremo árido en el Bajo Aragón y Bajo Cinca. El porcentaje regional de precipitación sobre la media ha sido del 79%, aunque el reparto provincial fue, respectivamente, del 119% en Huesca, 33% en Zaragoza y 90% en Teruel.

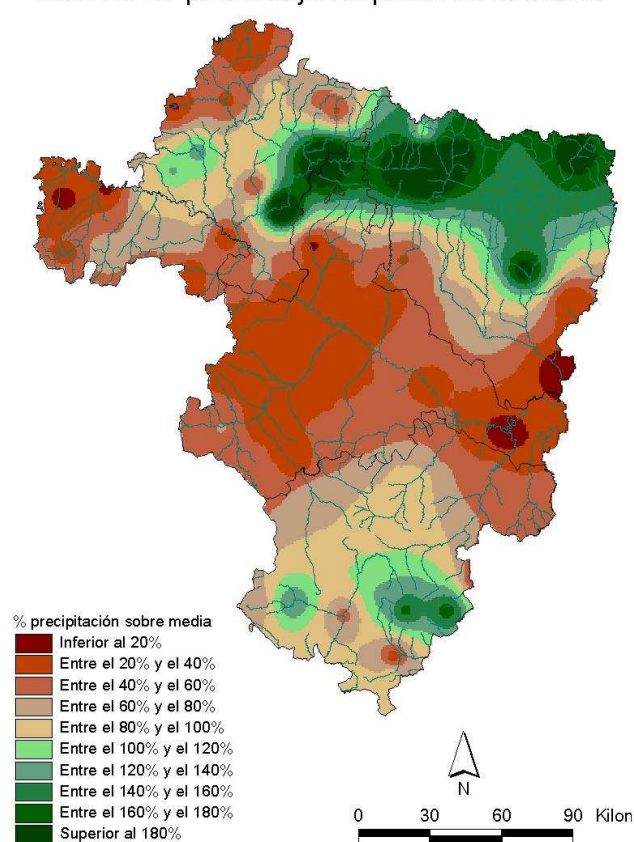
En **La Rioja**, domina el carácter seco, con tendencia a muy seco en la Rioja Alta y Baja y a normal en la Rioja Media. Los porcentajes de precipitación oscilan entre el 20% y el 90% con respecto a las medias de referencia.

En **Navarra**, el mes ha sido predominantemente muy seco en los Pirineos, zona Nord-Occidental y Ribera Baja, siendo húmedo en Tierra Estella y la Navarra media oriental, consecuencia de las fuertes tormentas producidas en estas comarcas. Con respecto a los valores normales, las anomalías oscilan entre el 30% en las zonas de déficit y el 200% en las de superávit, con un valor promedio del 84% para el conjunto de la Comunidad Foral.

Julio 2010: carácter de la precipitación



Julio 2010: porcentaje respecto de la media



Esta nota ha contado para su elaboración con la colaboración de los gobiernos de las Comunidades Autónomas de Aragón y La Rioja y de la Comunidad Foral de Navarra. Los datos empleados son provisionales y están sujetos a una posterior validación.

Zaragoza, 5 de agosto de 2010

©AEMET: Autorizado el uso de la información y su reproducción citando AEMET como autora de la misma

NOTA SOBRE LA INTERPRETACIÓN DEL CARÁCTER TÉRMICO Y DE LA PRECIPITACIÓN: En una serie de datos, como los de temperaturas medias y precipitaciones, se puede establecer una segmentación de la misma según su forma: los percentiles. Si se divide en cinco partes se habla de quintiles (0%-20%, 20%-40%, 40%-60%, 60%-80%, 80%-100%). Así, un dato tiene carácter: Extremadamente seco/frío cuando es menor que el mínimo de los datos para el periodo de referencia (1971-2000) Muy seco / muy frío cuando es inferior al 20% del número de veces que aparece ese dato en la serie en ese periodo Seco / frío cuando está comprendido entre el 20% y el 40% del número de veces que aparece ese dato en la serie en ese periodo Normal cuando está comprendido entre el 40% y el 60% del número de veces que aparece ese dato en la serie en ese periodo Húmedo / cálido cuando el dato está entre el 60% y el 80% del número de veces que aparece ese dato en la serie en ese periodo Muy húmedo / muy cálido cuando es superior al 80% del número de veces que aparece ese dato en la serie en ese periodo Extremadamente húmedo/cálido cuando supera al valor máximo del periodo de referencia.