



AVANCE CLIMATOLÓGICO MENSUAL

Agosto de 2010: Temperatura media y precipitación en Aragón, La Rioja y Navarra

Temperaturas

En general y para toda la demarcación, el mes de agosto ha tenido un carácter térmico cercano a la normalidad, con tendencia a cálido en la parte oriental y a frío en la occidental. Las anomalías oscilan entre -1º y 1,5º con respecto a los valores medios habituales.

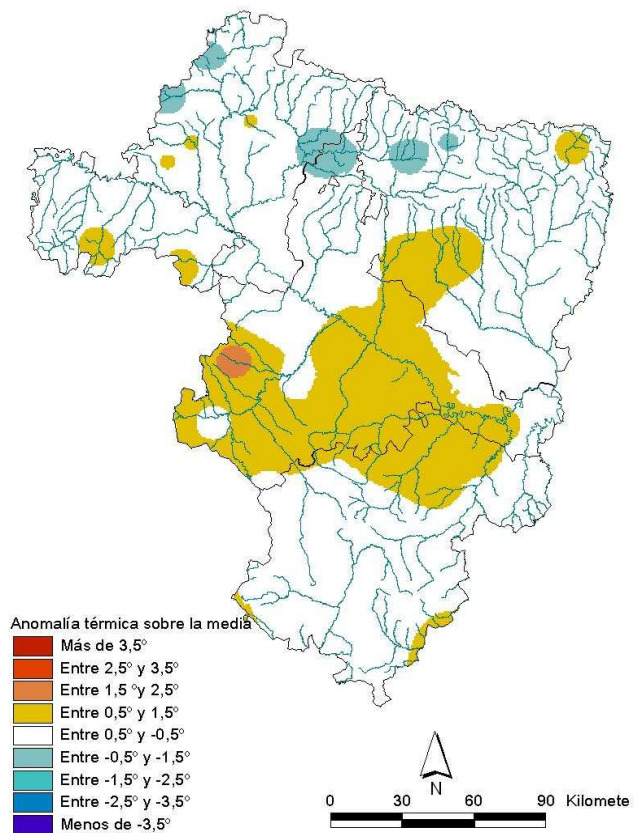
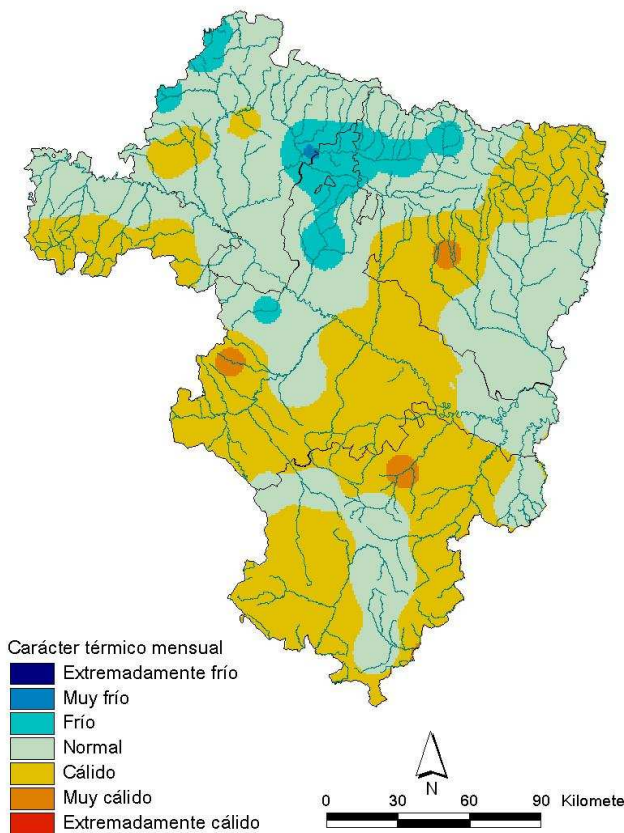
En **Aragón**, el mes ha sido en general cálido con tendencia a normal; con presencia de puntos muy cálidos en el Jalón, Bajo Martín y Hoya de Huesca y áreas frías en la Jacetania y las Cinco Villas. Las anomalías se encuentran entre -1º y 2º con respecto a los valores normales.

En **La Rioja**, agosto ha sido cálido en la Sierra y normal en el valle. Las anomalías han alcanzado hasta 1º por encima de los valores normales en puntos de la Ibérica

En **Navarra**, el mes ha sido normal en líneas generales, con marcada tendencia a frío en la zona Nord-Occidental, Navarra Media y Pirineos; y a cálido en Tierra Estella y Cuenca de Pamplona. Las anomalías de agosto oscilan entre -1º y 1º con respecto a las normales de la serie de referencia 1971-2000.

Agosto 2010: carácter térmico

Agosto 2010: anomalía de las temperaturas



Precipitaciones

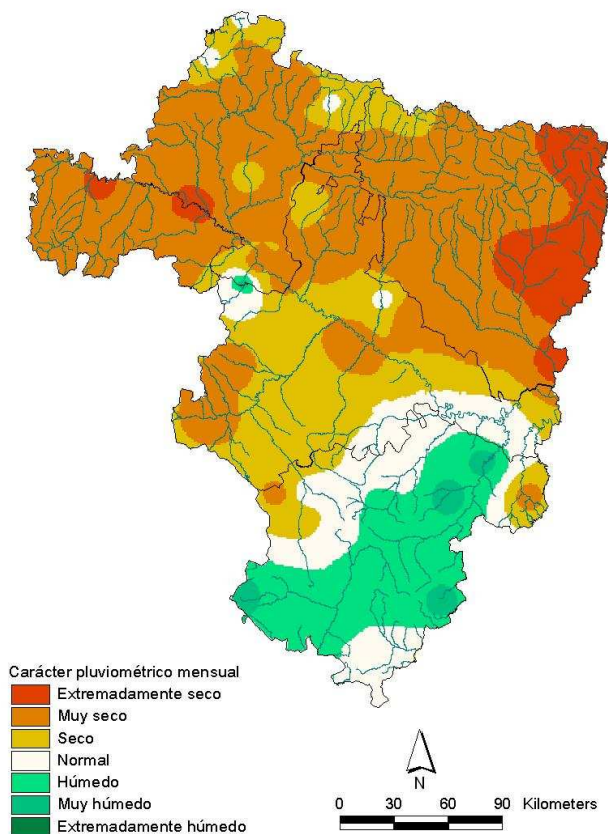
Agosto ha tenido un carácter pluviométrico muy seco en su valoración global, pero con un claro comportamiento húmedo en el sudeste -zona de influencia mediterránea-, que por efecto de las tormentas típicas de la estación presenta fuertes precipitaciones puntuales. De promedio, para todo el territorio, el porcentaje de precipitación ha alcanzado el 48% con respecto a los valores medios del mes para el periodo de referencia 1971-2000.

En **Aragón**, el carácter del mes ha sido muy contrastado: extremadamente seco en La Litera y Ribagorza; seco o muy seco en el resto de la provincia de Huesca, Cinco Villas, valle del Ebro e Ibérica zaragozana; y húmedo o muy húmedo en la provincia de Teruel, con un extremo árido en la cuenca del Matarraña. El porcentaje regional de precipitación sobre la media ha sido del 63%, aunque el reparto provincial fue, respectivamente, del 18% en Huesca, 37% en Zaragoza y 120% en Teruel.

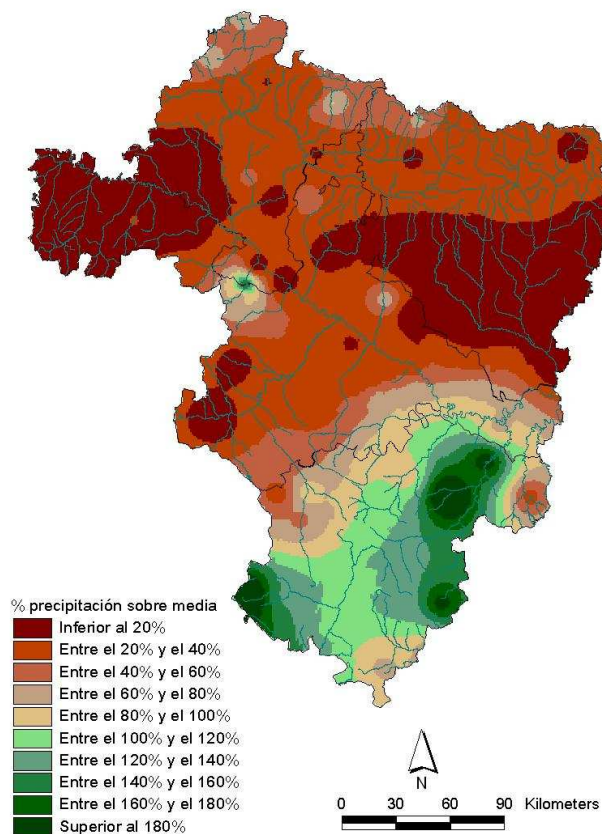
En **La Rioja**, el mes ha sido muy seco, con tendencia a extremadamente seco en el valle. Los porcentajes de precipitación no alcanzan el 10% con respecto a las medias de referencia.

En **Navarra**, el mes ha sido muy seco en la práctica totalidad de la Comunidad Foral, con tendencia de seco a normal en la zona Nord-Occidental y los Pirineos, y con la presencia de algún punto húmedo en la Ribera Baja por efecto de tormentas locales. Con respecto a los valores normales, las anomalías oscilan entre cantidades entre el 10% y el 50%, con un valor promedio del 37%.

Agosto 2010: carácter de la precipitación



Agosto 2010: porcentaje respecto de la media



Esta nota ha contado para su elaboración con la colaboración de los gobiernos de las Comunidades Autónomas de Aragón y La Rioja y de la Comunidad Foral de Navarra. Los datos empleados son provisionales y están sujetos a una posterior validación.

Zaragoza, 7 de septiembre de 2010

©AEMET: Autorizado el uso de la información y su reproducción citando AEMET como autora de la misma

NOTA SOBRE LA INTERPRETACIÓN DEL CARÁCTER TÉRMICO Y DE LA PRECIPITACIÓN: En una serie de datos, como los de temperaturas medias y precipitaciones, se puede establecer una segmentación de la misma según su forma: los percentiles. Si se divide en cinco partes se habla de quintiles (0%-20%, 20%-40%, 40%-60%, 60%-80%, 80%-100%). Así, un dato tiene carácter: Extremadamente seco/frío cuando es menor que el mínimo de los datos para el periodo de referencia (1971-2000) Muy seco / muy frío cuando es inferior al 20% del número de veces que aparece ese dato en la serie en ese periodo Seco / frío cuando está comprendido entre el 20% y el 40% del número de veces que aparece ese dato en la serie en ese periodo Normal cuando está comprendido entre el 40% y el 60% del número de veces que aparece ese dato en la serie en ese periodo Húmedo / cálido cuando el dato está entre el 60% y el 80% del número de veces que aparece ese dato en la serie en ese periodo Muy húmedo / muy cálido cuando es superior al 80% del número de veces que aparece ese dato en la serie en ese periodo Extremadamente húmedo/cálido cuando supera al valor máximo del periodo de referencia.