



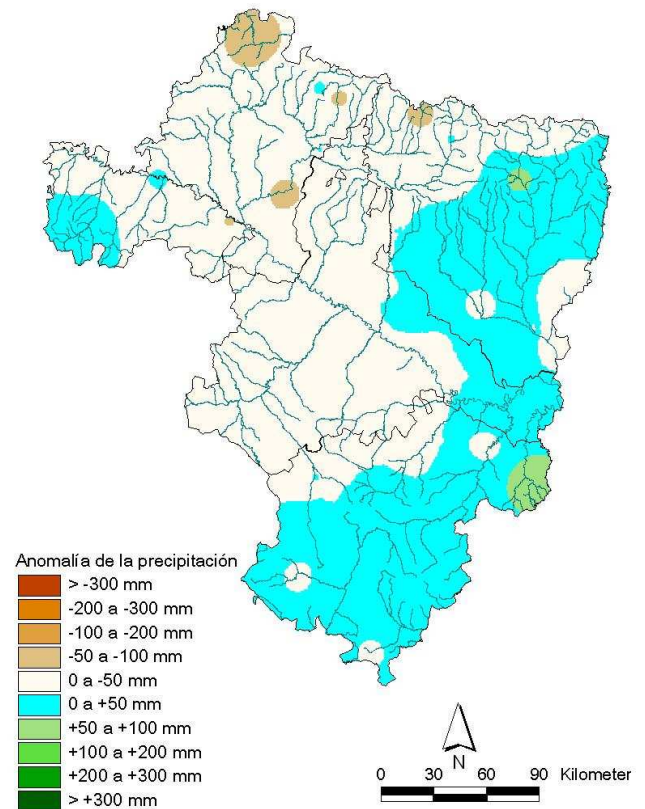
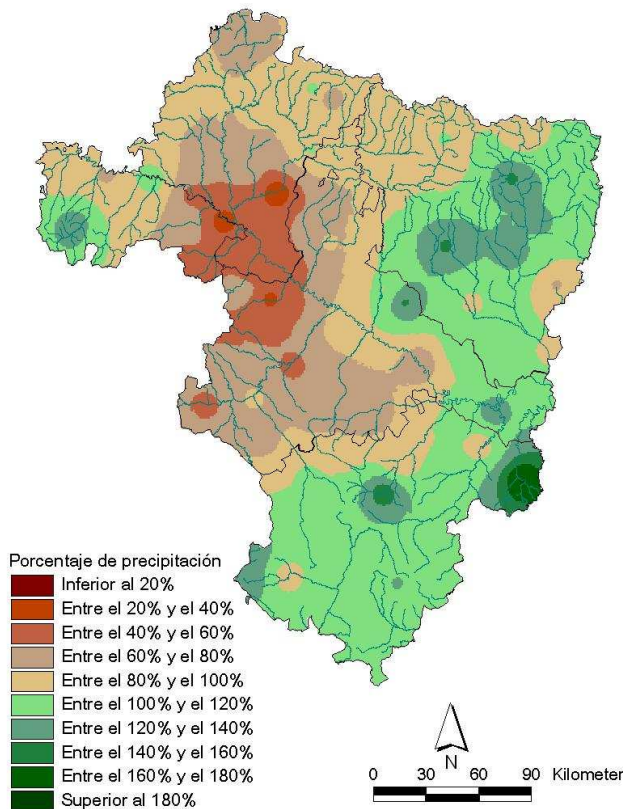
## AÑO AGRÍCOLA 2010-2011

### Precipitación acumulada en Aragón, La Rioja y Navarra hasta el mes de OCTUBRE

En términos generales, los porcentajes de precipitación acumulada respecto de la media de referencia (1971-2000) durante el actual año agrícola (1 de septiembre del 2010 al 31 de agosto del 2011), hasta el 31 de octubre, arrojan para el conjunto de Aragón, La Rioja y Navarra un término medio del 92%, con promedios regionales del 99%, 88% y 72%, respectivamente. Las variaciones en su distribución territorial oscilan entre valores cercanos al 30% en áreas de La Rioja Baja, Ribera Baja Navarra y Campo de Borja y superiores al 160% en puntos del Matarraña. Las anomalías correspondientes suponen, hasta ese momento y dado el poco tiempo del curso agrícola transcurrido, totales pluviométricos cercanos a lo habitual en la mayor parte del territorio, aunque ya se aprecian déficits de -70 mm en la vertiente cantábrica navarra y superávits cercanos a los 100 mm en el alto Cinca y el extremo oriental de Teruel.

Porcentaje de precipitación respecto de la media ( 1971-2000)  
Año agrícola 2010-11. Actualizado a 31-10-10

Anomalía de la precipitación sobre la normal: media 1971-2000  
Año agrícola 2010-11. Actualizado a 31-10-10



Esta nota ha contado para su elaboración con la colaboración de los gobiernos de las Comunidades Autónomas de Aragón y La Rioja y de la Comunidad Foral de Navarra. Los datos empleados son provisionales y están sujetos a una posterior validación.

Zaragoza, 19 de noviembre de 2010