



**AVANCE CLIMATOLÓGICO ANUAL**

**Año 2011: Características de la temperatura y precipitación en Aragón, La Rioja y Navarra**

**Temperaturas**

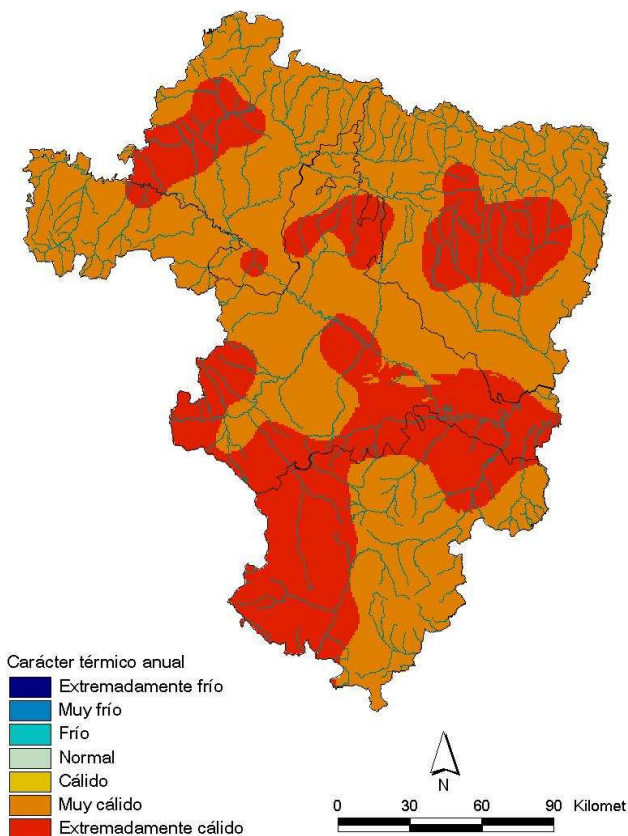
El año 2011 puede considerarse en su valoración global como un año **muy cálido**, incluso extremadamente cálido en amplias zonas, para el conjunto de nuestra demarcación. Su devenir fue variando desde un inicio normal a una primavera cálida -con un mes de abril extremadamente cálido-, pasando por un verano cálido, pero contrastado -por el anómalo mes de julio, que fue muy frío-, desembocando en un otoño y parte final del año nuevamente muy cálido, que acabaron de marcar su carácter definitivo. El promedio de las anomalías alcanzó un valor de **1,2º C** por encima de las normales climatológicas para el periodo de referencia 1971-2000.

En **Aragón**, el año ha sido **muy cálido** en general y extremadamente cálido en ciertas áreas: Hoya de Huesca, Somontano de Barbastro, Cinco Villas, Zaragoza, Ribera Baja, Ibérica zaragozana, Bajo Aragón, Teruel, Jiloca y Albarracín. La anomalía media fue de **1,1º C** con respecto a la normal de referencia.

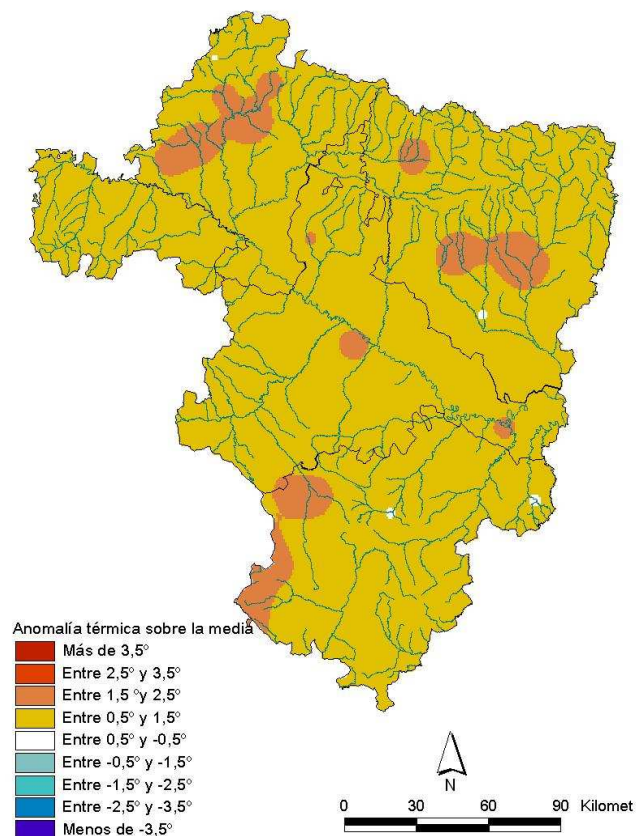
En **La Rioja**, 2011 ha tenido un carácter **muy cálido** en prácticamente la totalidad de su territorio. Las anomalías positivas rondaron los **1,1º C** sobre las medias habituales.

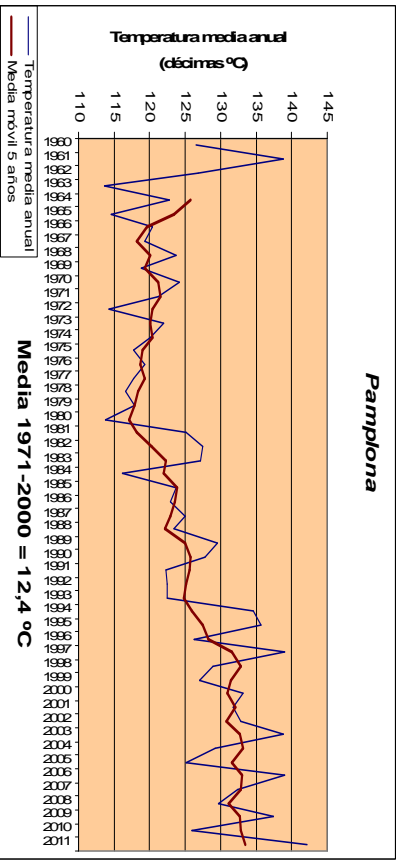
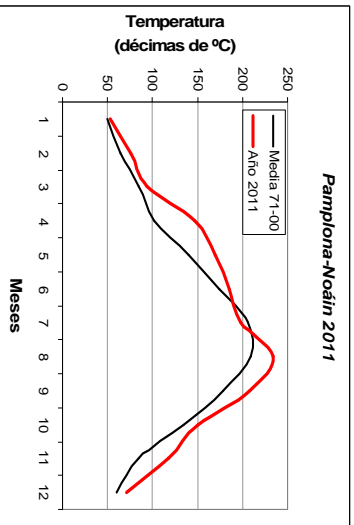
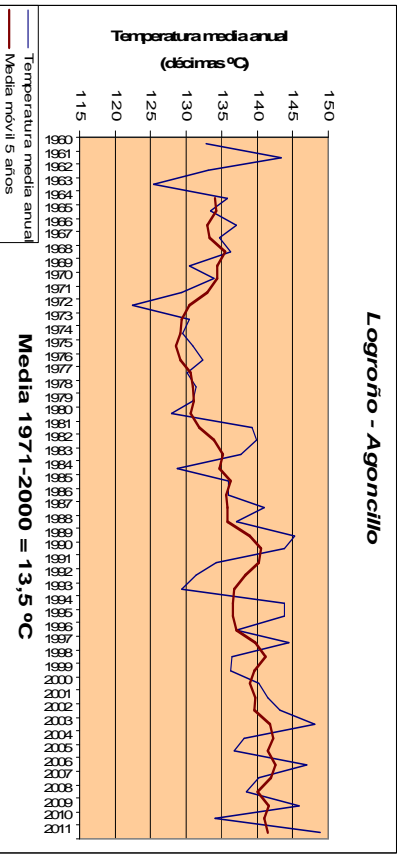
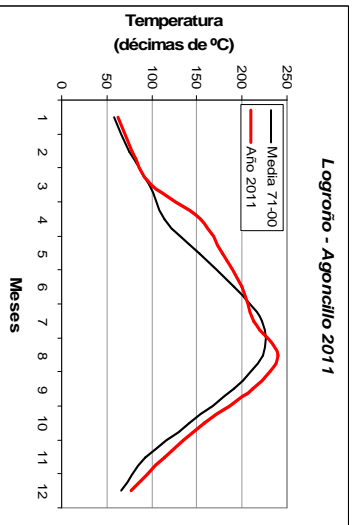
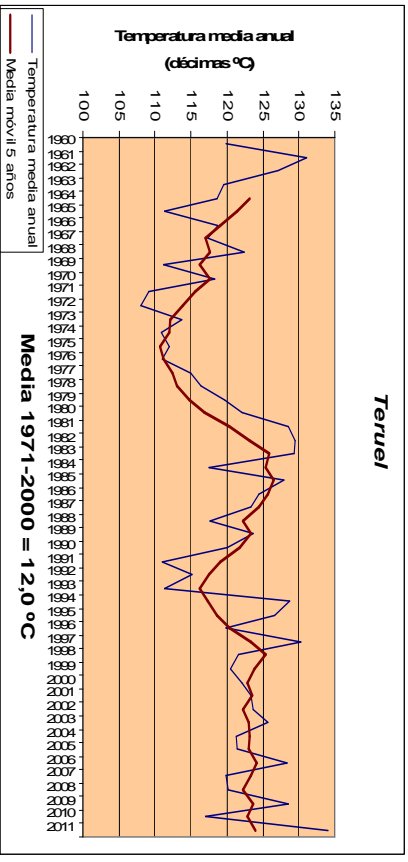
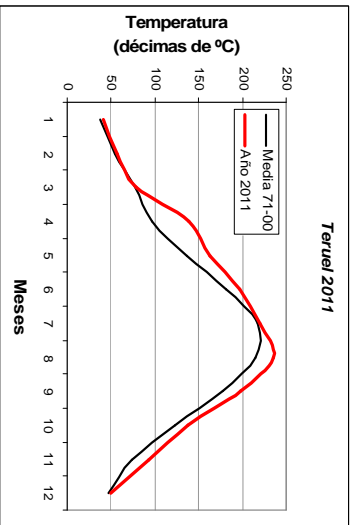
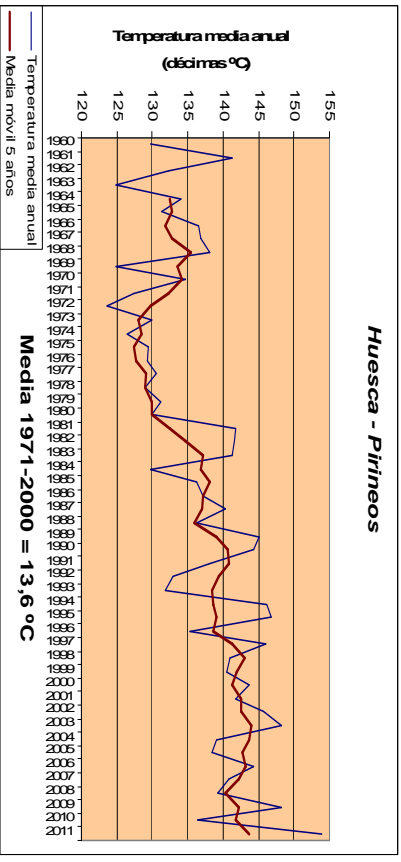
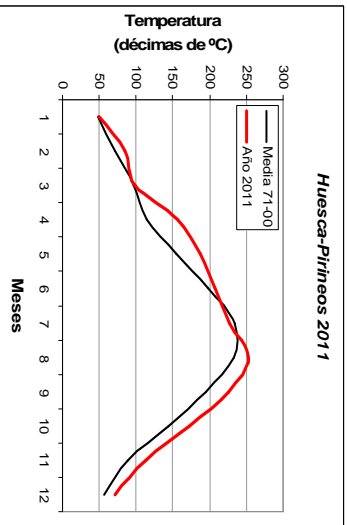
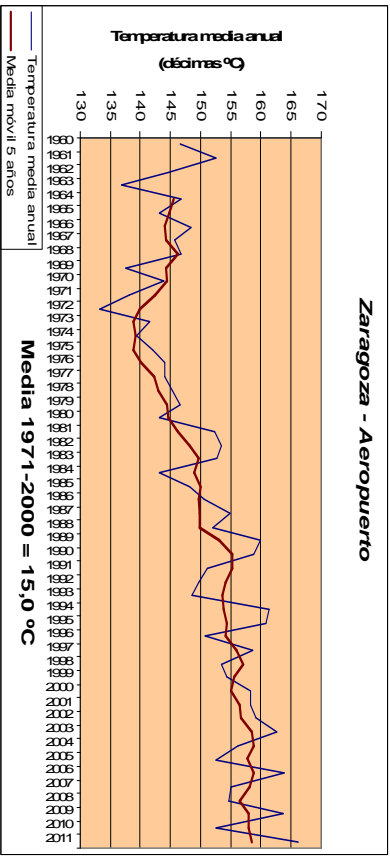
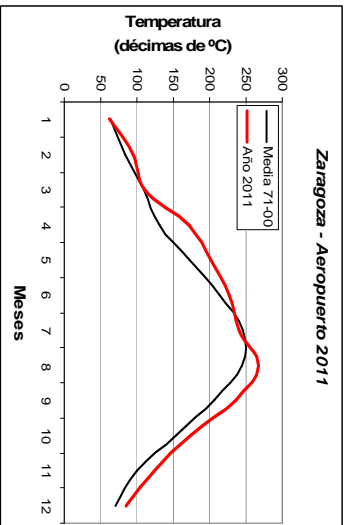
En **Navarra**, el año también ha tenido un carácter predominantemente **muy cálido**, siendo extremadamente cálido en Tierra Estella y Pamplona. Las anomalías positivas aparecen en toda la Comunidad Foral, con un promedio **1,2º C**.

Año 2011: carácter térmico



Año 2011: anomalía de las temperaturas







## Precipitaciones

El año 2011, en general y como balance final para el conjunto de nuestra demarcación, puede considerarse entre **seco** y **muy seco**. Sólo predominó el carácter normal en el sur y este de la provincia de Teruel y se comportó extremadamente seco en el Pirineo oriental navarro y occidental aragonés. Su discurrir ha sido bastante homogéneo con la práctica totalidad de los meses caracterizados como secos o muy secos excepto dos marcados picos muy húmedos en primavera y otoño, los meses de marzo y noviembre, concretamente. De promedio y para todo el territorio, el porcentaje de precipitación ha supuesto el **80%** con respecto a la normal del periodo de referencia 1971-2000.

En **Aragón**, el año muestra un carácter general **seco** con tendencia a muy seco, pero con contrastes: húmedo en Javalambre, normal en Teruel, Gúdar, Maestrazgo, Zaragoza, Ribera Baja del Ebro y Somontano de Barbastro, seco en la Ibérica, Matarraña, Ribera del Ebro y Monegros, muy seco en Cuencas Mineras, La Litera, Prepirineo, Cinco Villas y Pirineo oriental y extremadamente seco en Jacetania, Alto Gállego y Altas Cinco Villas. Los porcentajes de precipitación con respecto a las medias habituales alcanzan el **81%** de promedio, con un rango que oscila desde valores alrededor del 56% en Sabiñánigo hasta el 106% en Barbastro.

En **La Rioja**, el carácter del 2011 ha sido **seco**, con tendencia a muy seco en la Rioja Alta y el valle de la Rioja Baja y a normal en la sierra de la Rioja Media. Los porcentajes de precipitación promedian un **82%** con respecto a las medias de referencia, con valores entre el 63% en Cenicero y el 105% en Soto en Cameros.

En **Navarra**, el año ha tenido un carácter **muy seco** en la mayor parte de su superficie, siendo extremadamente seco en el Pirineo y seco en la Ribera Baja. El porcentaje medio de precipitación sólo alcanza el **75%** con respecto a la normal para su media anual, con un rango entre el 54% en Yesa y el 96% en Buñuel.

Año 2011: carácter de la precipitación

Año 2011: porcentaje de la precipitación

