



AVANCE CLIMATOLÓGICO MENSUAL

Febrero de 2012: Temperatura media y precipitación en Aragón, La Rioja y Navarra

Temperaturas

En términos generales y para el conjunto de nuestra demarcación, **febrero** tuvo un carácter térmico **extremadamente frío**. Las anomalías registradas tuvieron una media de **-3,1º** por debajo de los valores normales del mes para el periodo de referencia 1971-2000.

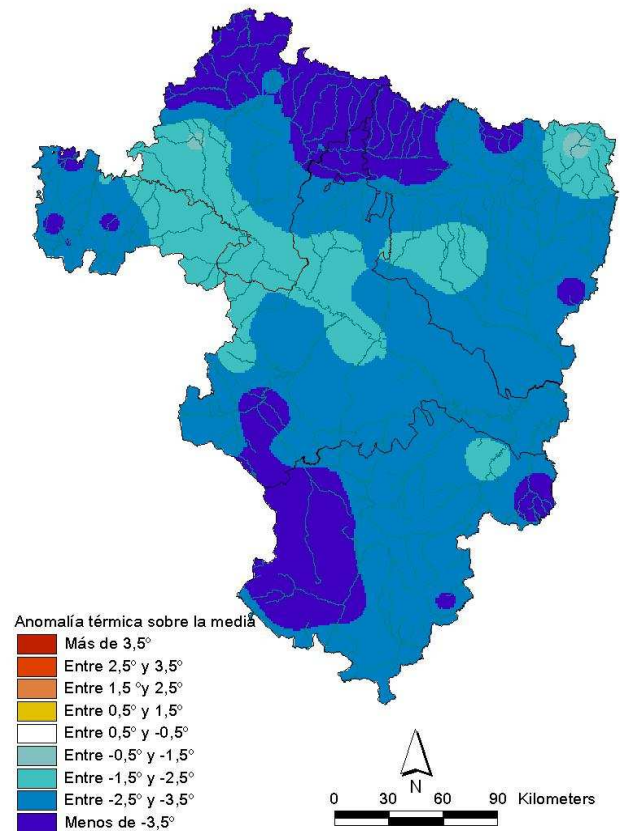
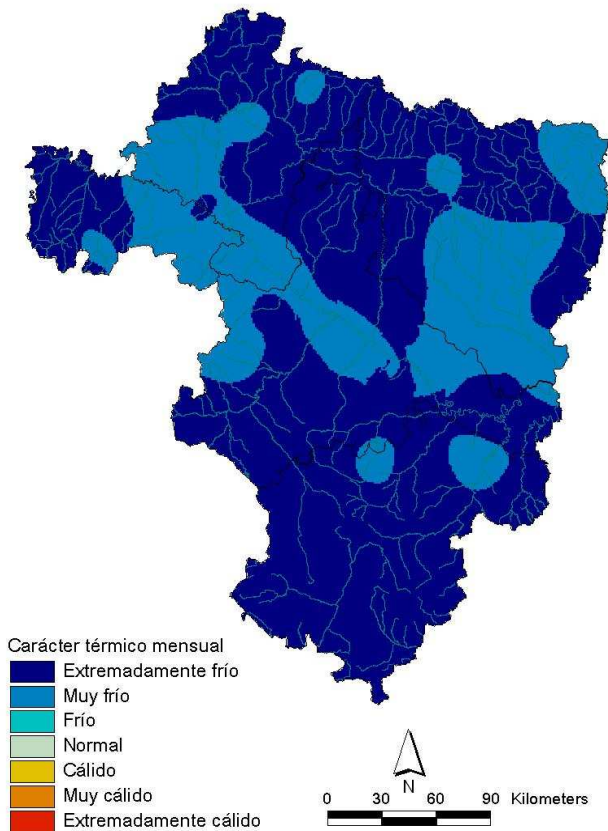
En **Aragón**, el mes en general fue **extremadamente frío** para toda la Comunidad, especialmente en la provincia de Teruel. En algunas zonas, como el Pirineo oriental, Somontano de Barbastro, Huesca, Monegros, Ribera del Ebro y Moncayo puede ser calificado como muy frío. Las anomalías observadas oscilan entre **-4,5º** en la laguna de Gallocanta y **-1,5** en Huesca-Pirineos, con un promedio de **-3,1º** inferiores con respecto a las medias habituales del mes.

En **La Rioja**, febrero tuvo un carácter **muy frío**, con tendencia a extremadamente frío en la Rioja Alta. El promedio de las anomalías fue de **-2,9º**, oscilando entre **-3,8º** en Haro y **-1,7º** en Agoncillo.

En **Navarra**, el mes también fue **extremadamente frío** en su conjunto, muy frío en Pirineos, Pamplona, Tierra Estella y las Riberas. Las anomalías arrojan un promedio de **-3,4º** con respecto a las medias de referencia, oscilando entre **-5,5º** en Artikutza y **-1,2º** en Estella.

Febrero 2012: carácter térmico

Febrero 2012: anomalía de las temperaturas



Precipitaciones

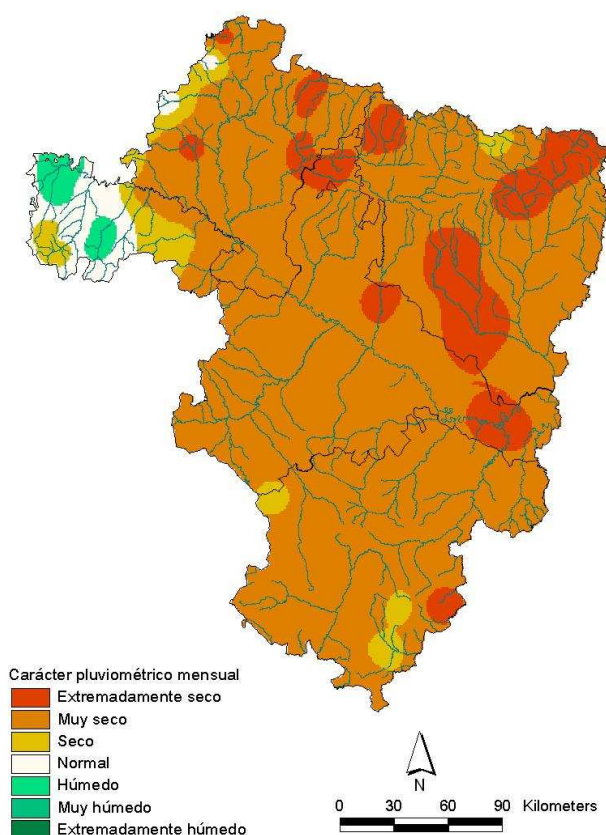
El carácter de las precipitaciones del mes de **febrero**, en general para toda la demarcación, fue de **muy seco**. El porcentaje de precipitación ha sido del **26%** con respecto a los valores medios del mes y para el periodo de referencia 1971-2000.

En **Aragón**, el carácter del mes ha sido **muy seco** en la mayor parte del territorio, incluso extremadamente seco en algunas áreas, como en el Sobrarbe, Alta Ribagorza, Huesca, Monegros y Bajo Aragón, donde la precipitación fue casi nula. El porcentaje de precipitación sobre la media ha sido del **11%**, oscilando entre el 0% en Huesca y el 70% en el Refugio de Góriz.

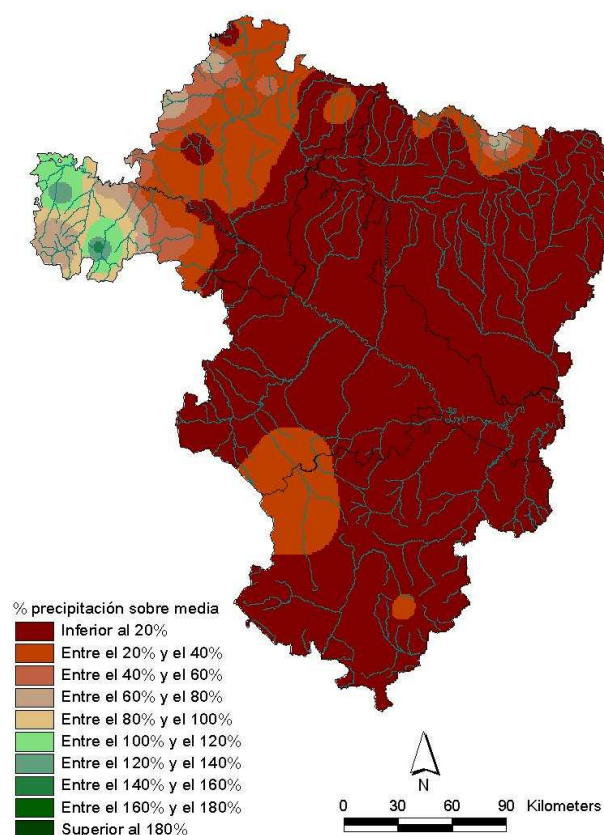
En **La Rioja**, febrero presentó en general un carácter **seco** con tendencia a normal. Mientras en la Rioja Baja su comportamiento fue muy seco, en la Rioja Alta fue normal –incluso húmedo en ciertos puntos-. El porcentaje de precipitación alcanzó el **75%** de promedio, oscilando entre el 19% en Calahorra y el 150% en Ortigosa.

En **Navarra**, el carácter pluviométrico del mes ha sido **muy seco** en la práctica totalidad de la Comunidad Foral. No obstante, en el Pirineo fue extremadamente seco y en Barranca y Norte de Aralar tendió a normal. El porcentaje promedio del mes fue del **25%**, con anomalías entre el 3% en Abaurrea Alta y el 79% en Alsasua.

Febrero 2012: carácter de la precipitación



Febrero 2012: porcentaje respecto a la media



Esta nota ha contado para su elaboración con la colaboración de los gobiernos de las Comunidades Autónomas de Aragón y La Rioja y de la Comunidad Foral de Navarra. Los datos empleados son provisionales y están sujetos a una posterior validación.

Zaragoza, 6 de marzo de 2012

©AEMET: Autorizado el uso de la información y su reproducción citando AEMET como autora de la misma

NOTA SOBRE LA INTERPRETACIÓN DEL CARÁCTER TÉRMICO Y DE LA PRECIPITACIÓN: En una serie de datos, como los de temperaturas medias y precipitaciones, se puede establecer una segmentación de la misma según su forma: los percentiles. Si se divide en cinco partes se habla de quintiles (0%-20%, 20%-40%, 40%-60%, 60%-80%, 80%-100%). Así, un dato tiene carácter: Extremadamente seco/frío cuando es menor que el mínimo de los datos para el periodo de referencia (1971-2000) Muy seco / muy frío cuando es inferior al 20% del número de veces que aparece ese dato en la serie en ese periodo Seco / frío cuando está comprendido entre el 20% y el 40% del número de veces que aparece ese dato en la serie en ese periodo Normal cuando está comprendido entre el 40% y el 60% del número de veces que aparece ese dato en la serie en ese periodo Húmedo / cálido cuando el dato está entre el 60% y el 80% del número de veces que aparece ese dato en la serie en ese periodo Muy húmedo / muy cálido cuando es superior al 80% del número de veces que aparece ese dato en la serie en ese periodo Extremadamente húmedo/cálido cuando supera al valor máximo del periodo de referencia.