



AVANCE CLIMATOLÓGICO MENSUAL

**Mayo de 2012: Temperatura media y precipitación en Aragón, La Rioja y Navarra**

**Temperaturas**

En términos generales y para el conjunto de nuestra demarcación, **mayo** tuvo un carácter térmico **muy cálido**. Las anomalías registradas tuvieron una media de **2,2º** por encima de los valores normales del mes para el periodo de referencia 1971-2000.

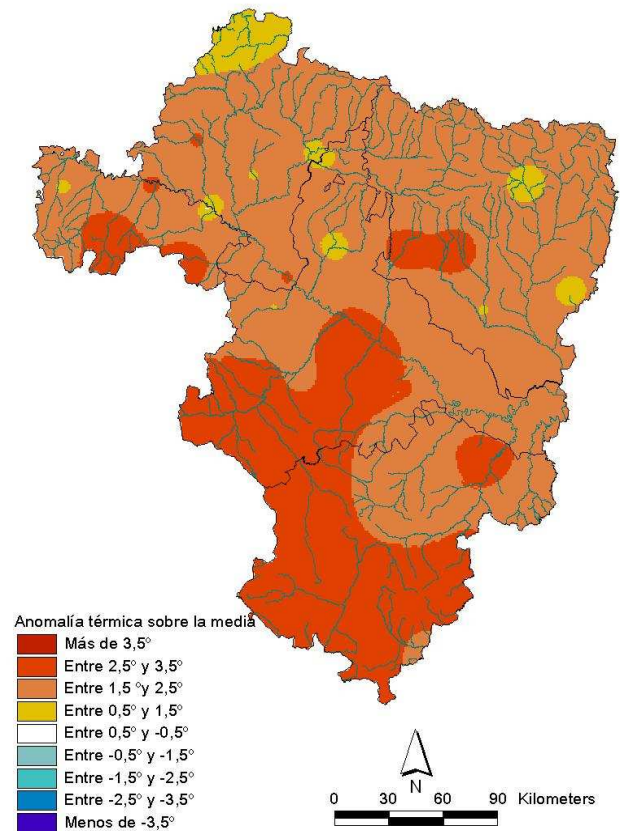
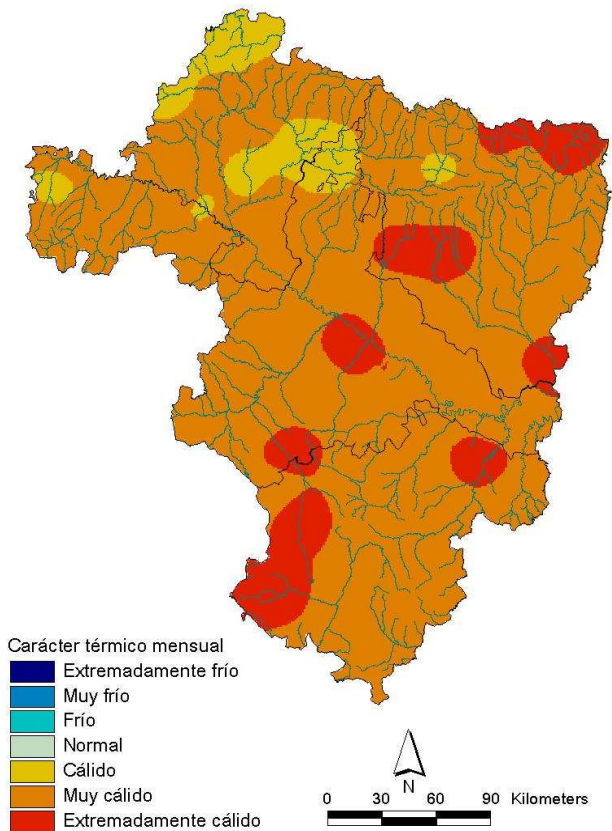
En **Aragón**, el mes tuvo un comportamiento **muy cálido** en general, incluso hubo áreas donde fue extremadamente cálido como el Pirineo oriental, la Hoya de Huesca, el Bajo Cinca, Albarracín, Jiloca y Zaragoza -donde los 20,5º C de media mensual supone efeméride de la serie histórica para el mes de mayo-. Las anomalías observadas, positivas en toda la Comunidad, oscilan entre 1,3º en Ejea y Tamarite y algo superiores a los 3º en las tres capitales de provincia, con un promedio de **2,3º** con respecto a las medias habituales del mes.

En **La Rioja**, mayo tuvo un carácter **muy cálido**, con tendencia a cálido en el el área de Santo Domingo. El promedio de las anomalías fue de **2,2º**, oscilando entre 0,5º en Calahorra y 3,4º en Ortigosa de Cameros.

En **Navarra**, el mes fue **muy cálido** en general y cálido en la Zona Nord-occidental, Navarra Media y Prepirineo. Las anomalías registradas arrojan un promedio de **1,8º** por encima de las medias de referencia, oscilando entre 1,2º en Yesa y 2,6º en Estella.

Mayo 2012: carácter térmico

Mayo 2012: anomalía de las temperaturas



## Precipitaciones

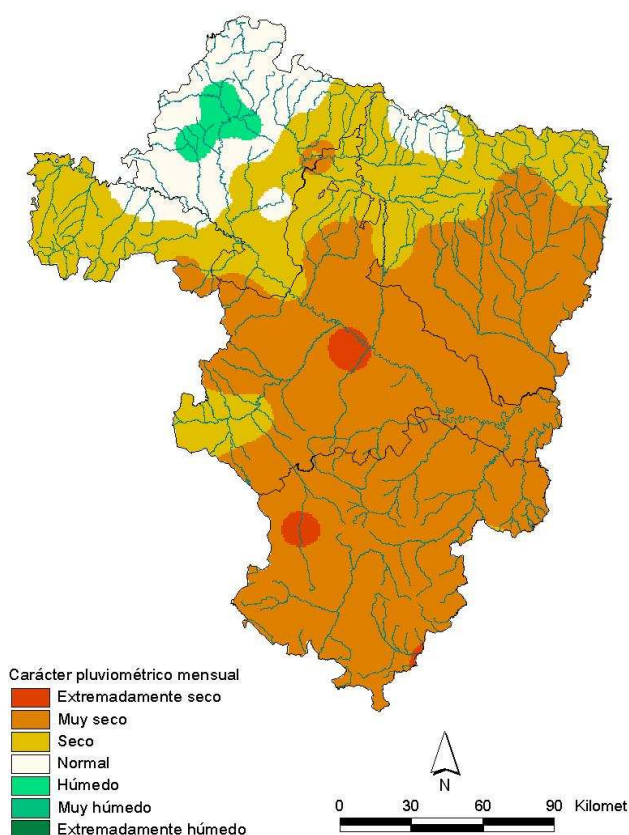
En general y para toda la demarcación, **mayo** ha tenido un carácter pluviométrico entre **seco** y **muy seco**. El porcentaje de precipitación promediado para todo el territorio ha sido del **49%** con respecto a los valores medios del mes para el periodo de referencia 1971-2000.

En **Aragón**, el carácter del mes ha sido **muy seco**, especialmente en las provincias de Teruel y Zaragoza –incluso con puntos extremadamente secos como Monreal del Campo y Zaragoza-Aeropuerto-. En las Altas Cinco Villas y Prepirineo fue seco y en el Pirineo occidental fue normal. El porcentaje de precipitación sobre la media alcanzó el **31%**, oscilando entre el 11% en Zaragoza y el 98% en Canfranc.

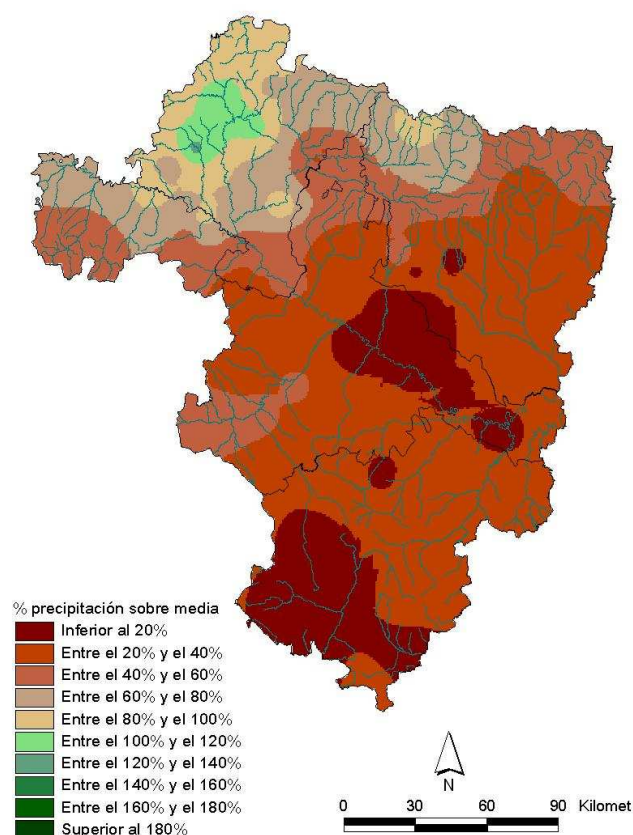
En **La Rioja**, mayo presentó en general un carácter **seco**, con tendencia a normal en el valle de la Rioja Media y a muy seco en la sierra de la Rioja Baja. El porcentaje de precipitación sobre la normal supuso un **62%** de promedio, oscilando entre el 40% en Cornago y el 90% en Logroño-Agoncillo.

En **Navarra**, el carácter pluviométrico del mes ha sido **normal** en su valoración global; siendo seco en el tercio oriental y Ribera Baja y húmedo en Cuenca de Pamplona y Estella Oriental. El porcentaje de precipitación sobre la normal promedió el **76%**, con anomalías entre el 20% en Monteagudo y el 124% en Estella.

Mayo 2012: carácter de la precipitación



Mayo 2012: porcentaje respecto a la media



Esta nota ha contado para su elaboración con la colaboración de los gobiernos de las Comunidades Autónomas de Aragón y La Rioja y de la Comunidad Foral de Navarra. Los datos empleados son provisionales y están sujetos a una posterior validación.

Zaragoza, 5 de junio de 2012

©AEMET: Autorizado el uso de la información y su reproducción citando AEMET como autora de la misma

NOTA SOBRE LA INTERPRETACIÓN DEL CARÁCTER TÉRMICO Y DE LA PRECIPITACIÓN: En una serie de datos, como los de temperaturas medias y precipitaciones, se puede establecer una segmentación de la misma según su forma: los percentiles. Si se divide en cinco partes se habla de quintiles (0%-20%, 20%-40%, 40%-60%, 60%-80%, 80%-100%). Así, un dato tiene carácter: Extremadamente seco/frío cuando es menor que el mínimo de los datos para el periodo de referencia (1971-2000) Muy seco / muy frío cuando es inferior al 20% del número de veces que aparece ese dato en la serie en ese periodo Seco / frío cuando está comprendido entre el 20% y el 40% del número de veces que aparece ese dato en la serie en ese periodo Normal cuando está comprendido entre el 40% y el 60% del número de veces que aparece ese dato en la serie en ese periodo Húmedo / cálido cuando el dato está entre el 60% y el 80% del número de veces que aparece ese dato en la serie en ese periodo Muy húmedo / muy cálido cuando es superior al 80% del número de veces que aparece ese dato en la serie en ese periodo Extremadamente húmedo/cálido cuando supera al valor máximo del periodo de referencia.