



AVANCE CLIMATOLÓGICO MENSUAL

Agosto de 2012: Temperatura media y precipitación en Aragón, La Rioja y Navarra

Temperaturas

En general y para el conjunto de nuestra demarcación, el mes de **agosto** ha tenido un carácter térmico **muy cálido**, incluso extremadamente cálido en muchas de sus áreas. Las anomalías de las medias, todas en positivo, alcanzaron un promedio de **2,5º** por encima de las normales climatológicas para el periodo de referencia 1971-2000. Así, se generaron efemérides de temperatura máxima absoluta y mínima más alta para agosto en muchas estaciones.

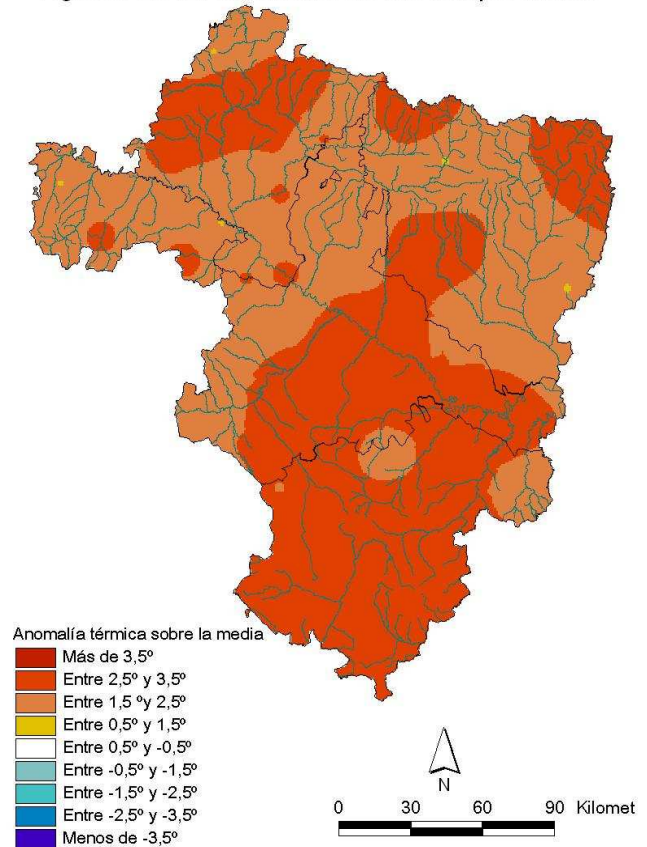
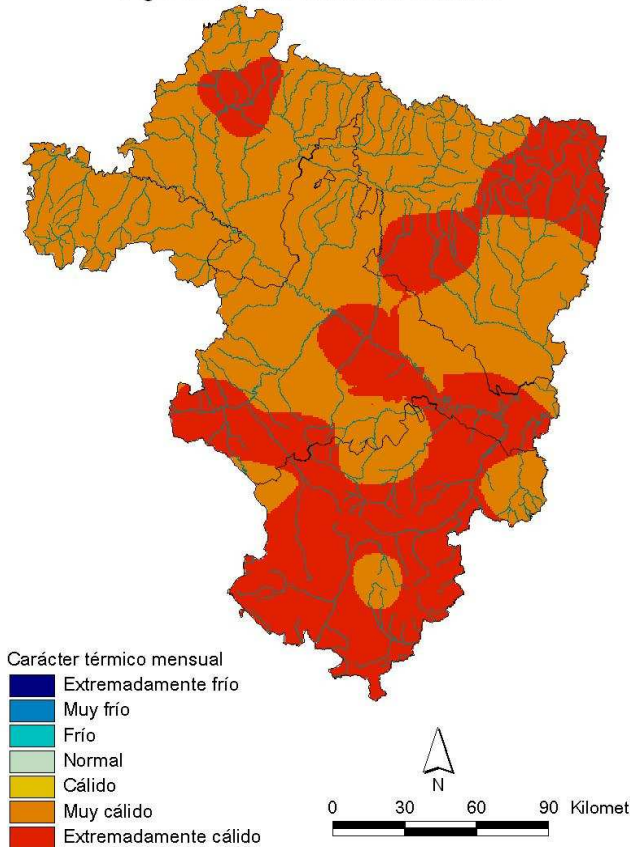
En **Aragón**, el mes tuvo un comportamiento entre **muy cálido** y **extremadamente cálido**, con tendencia a este último en el sur de la Comunidad. Destacaron el día 10 con máximas de 41,6º en Huesca-Pirineos –efeméride de máxima de la serie para agosto- y de 40,2º en Teruel –efeméride absoluta de la serie- y el día 19 con una mínima de noche tropical de 24,5º -efeméride máxima para agosto-. Las anomalías observadas oscilan entre 1,5º en Sabiñánigo y Tamarite y 3,2º en los Observatorios de Zaragoza y Huesca, con un promedio de **2,6º** por encima de las medias habituales del mes.

En **La Rioja**, agosto tuvo un carácter **muy cálido**. El promedio de las anomalías fue de **2,2º** sobre la normal, oscilando entre 1,5º en Santo Domingo y Rincón de Soto y 2,8º en el embalse de Ortigosa y Cornago.

En **Navarra**, el mes también fue **muy cálido**, extremadamente cálido en la Cuenca de Pamplona, registrándose record de temperatura máxima absoluta el día 10 en Noaín con 41,4º. Las anomalías arrojan un promedio de **2,5º** con respecto a las medias de referencia, oscilando entre 1,5º en Leitza y 3,4º en Pamplona-Noaín.

Agosto 2012: carácter térmico

Agosto 2012: anomalía de las temperaturas



Precipitaciones

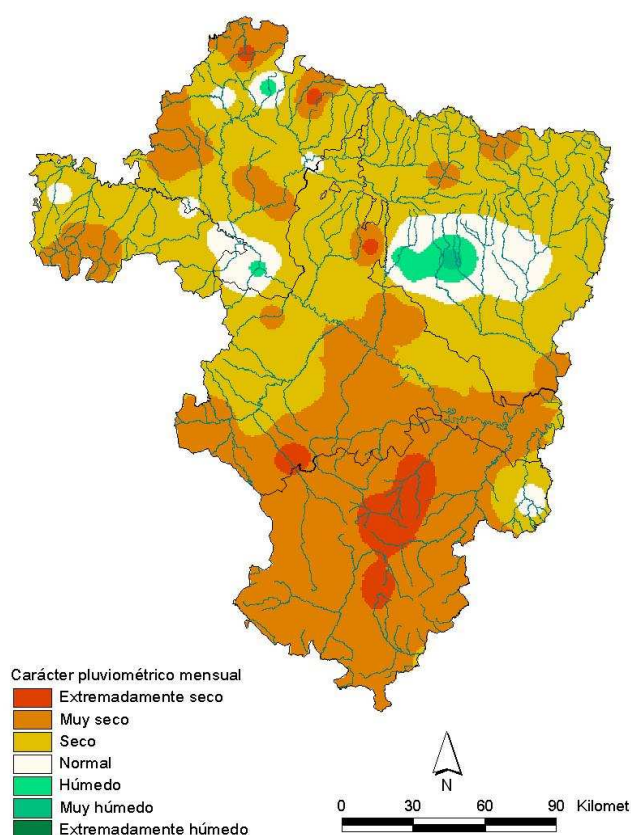
El carácter de las precipitaciones del mes de **agosto**, en general y para toda la demarcación, ha sido **muy seco**, aunque por efecto de las tormentas propias de la estación se observan ciertos núcleos húmedos en irregular reparto. El porcentaje de precipitación promediado ha sido del **41%** con respecto a los valores medios del mes para el periodo de referencia 1971-2000.

En **Aragón**, el carácter del mes ha sido **muy seco**, con especial incidencia en la mitad sur –incluso siendo extremadamente seco en Cuencas Mineras y Teruel-. En la Hoya de Huesca fue muy húmedo por una tormenta puntual. El porcentaje de precipitación con respecto a la media alcanzó el **32%**, oscilando entre el 0% en Cedrillas y el 158% en Huesca-Pirineos.

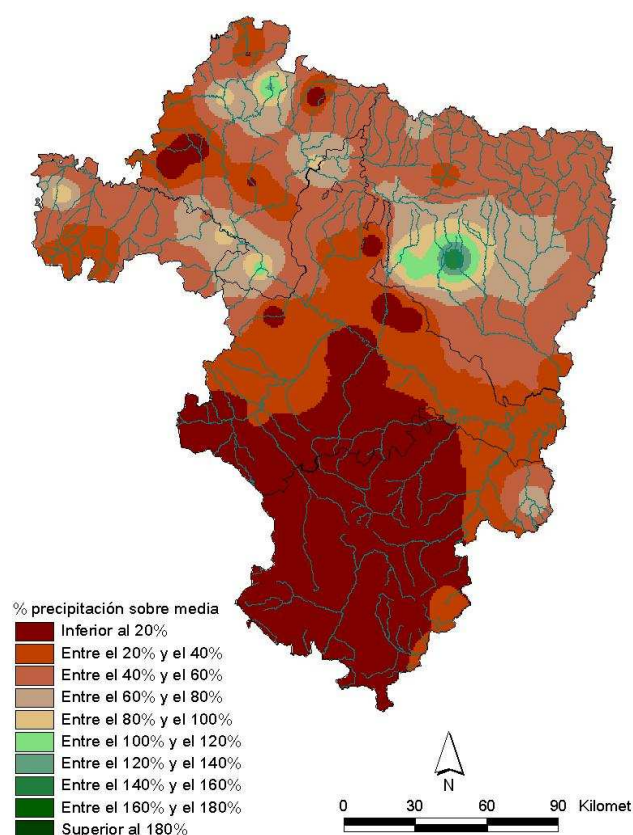
En **La Rioja**, agosto fue **seco**, con tendencia a normal en la Rioja Baja y a muy seco en la sierra de la Rioja Alta. El porcentaje de precipitación sobre la normal supuso un **52%** de promedio, oscilando entre el 27% en el Embalse de Mansilla y el 95% en Santo Domingo.

En **Navarra**, el carácter pluviométrico del mes ha sido **seco** en su valoración global; siendo muy seco en Navarra Media y Tierra Estella, incluso extremadamente seco en puntos del Noroeste y el Pirineo. En la Ribera Baja y norte de Pamplona fue húmedo por tormentas locales. El porcentaje de precipitación sobre la normal promedió el **51%**, con anomalías entre el 1% en Abaurrea Alta y el 124% en Eugui.

Agosto 2012: carácter de la precipitación



Agosto 2012: porcentaje respecto a la media



Esta nota ha contado para su elaboración con la colaboración de los gobiernos de las Comunidades Autónomas de Aragón y La Rioja y de la Comunidad Foral de Navarra. Los datos empleados son provisionales y están sujetos a una posterior validación.

Zaragoza, 5 de septiembre de 2012

©AEMET: Autorizado el uso de la información y su reproducción citando AEMET como autora de la misma

NOTA SOBRE LA INTERPRETACIÓN DEL CARÁCTER TÉRMICO Y DE LA PRECIPITACIÓN: En una serie de datos, como los de temperaturas medias y precipitaciones, se puede establecer una segmentación de la misma según su forma: los percentiles. Si se divide en cinco partes se habla de quintiles (0%-20%, 20%-40%, 40%-60%, 60%-80%, 80%-100%). Así, un dato tiene carácter: Extremadamente seco/frío cuando es menor que el mínimo de los datos para el periodo de referencia (1971-2000) Muy seco / muy frío cuando es inferior al 20% del número de veces que aparece ese dato en la serie en ese periodo Seco / frío cuando está comprendido entre el 20% y el 40% del número de veces que aparece ese dato en la serie en ese periodo Normal cuando está comprendido entre el 40% y el 60% del número de veces que aparece ese dato en la serie en ese periodo Húmedo / cálido cuando el dato está entre el 60% y el 80% del número de veces que aparece ese dato en la serie en ese periodo Muy húmedo / muy cálido cuando es superior al 80% del número de veces que aparece ese dato en la serie en ese periodo Extremadamente húmedo/cálido cuando supera al valor máximo del periodo de referencia.