



AVANCE CLIMATOLÓGICO MENSUAL

Septiembre de 2012: Temperatura media y precipitación en Aragón, La Rioja y Navarra

Temperaturas

En general y para el conjunto de nuestra demarcación, el mes de **septiembre** ha tenido un carácter térmico **cálido**, con tendencia a normal y frío hacia el sur. El promedio de las anomalías observadas ha sido de **+0,6°**, con oscilaciones entre **-0,5°** y **1,3°** con respecto a los valores normales del mes para el periodo de referencia 1971-2000.

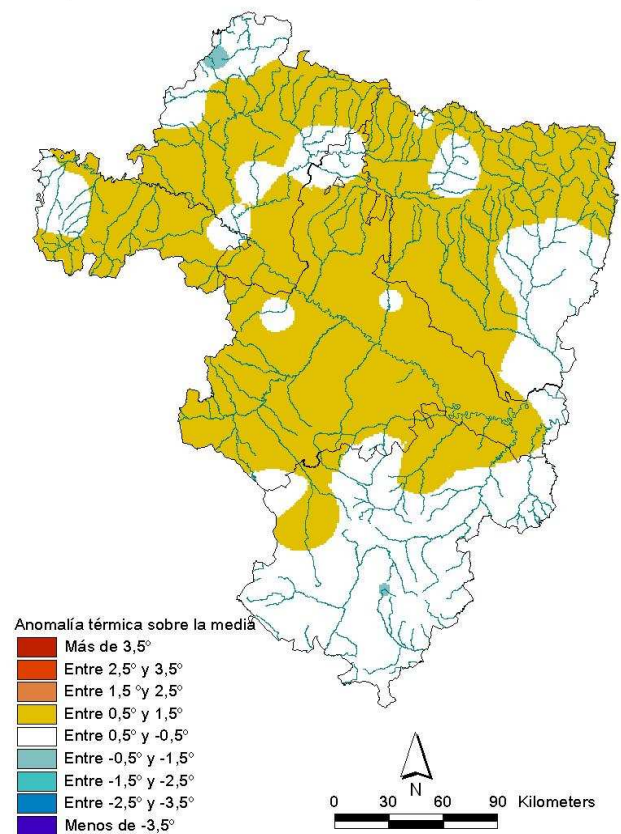
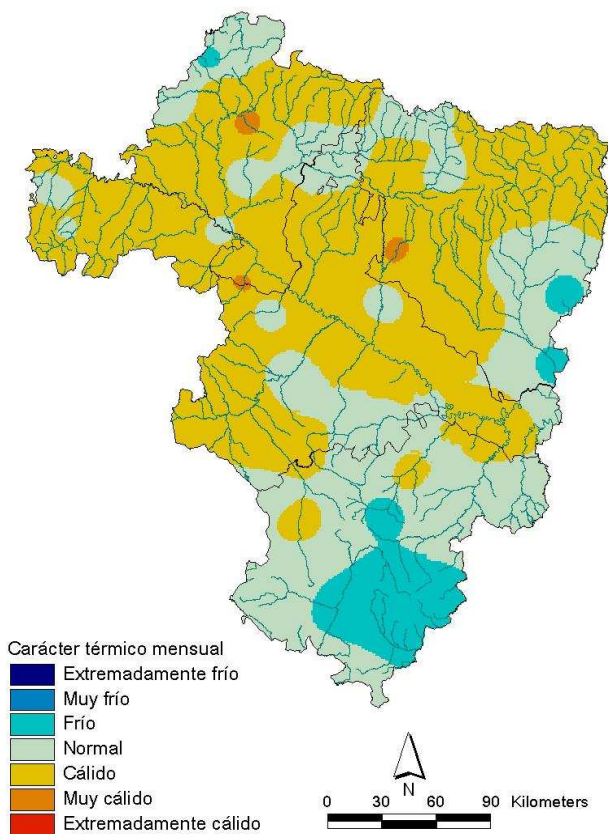
En **Aragón**, el mes tuvo un comportamiento **cálido** en términos generales, pero en la provincia de Teruel fue normal y frío en su parte meridional, así como en La Litera y Bajo Cinca. Las anomalías observadas oscilan entre **-0,3°** en Cedrillas y **1,3°** en Tarazona y el embalse de la Sotenera, con un promedio de **0,5°** por encima de las medias habituales del mes.

En **La Rioja**, septiembre tuvo un carácter **cálido** en general, con tendencia a normal en los valles de la Rioja Alta y la Rioja Baja. El promedio de las anomalías fue de **+0,6°**, oscilando entre **-0,2°** en Rincón de Soto y **1,1°** en el embalse de Mansilla y Cornago.

En **Navarra**, el mes también fue **cálido** en general aunque normal en la Zona Nordoccidental –incluso frío en Leizaran-, Lumbier y Navarra Media. Las anomalías registradas arrojan un promedio de **+0,6°** con respecto a las medias de referencia, oscilando entre **-1,1°** en Leitza y **1,4°** en Pamplona.

Septiembre 2012: carácter térmico

Septiembre 2012: anomalía temperaturas



Precipitaciones

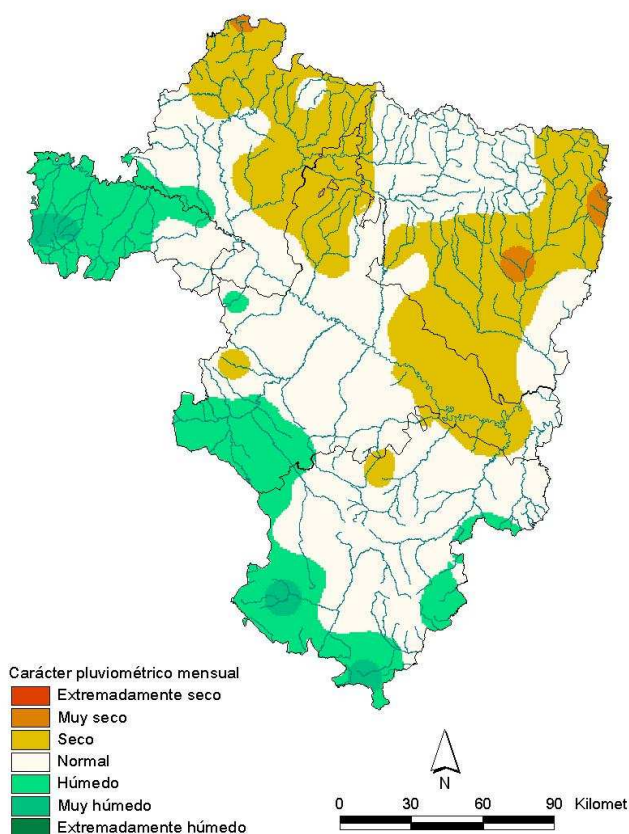
El carácter de las precipitaciones del mes de **septiembre**, en general y para toda la demarcación, ha sido **normal**; con tendencia a húmedo en el Sistema Ibérico y a seco en la zona atlántica y Pirineos. El porcentaje de precipitación ha sido del **89%** con respecto a los valores medios del mes para el periodo de referencia 1971-2000.

En **Aragón**, el carácter del mes ha sido **normal** en términos generales, pero contrastado en su distribución: seco en Pirineo occidental, Altas Cinco Villas, Hoya de Huesca, Somontano de Barbastro, Monegros, Bajo Cinca y Bajo Aragón y húmedo en Alto Jalón, Jiloca, Albarracín y Javalambre. El porcentaje de precipitación con respecto a la media alcanzó el **89%**, oscilando entre el 35% en Barbastro y el 260% en Torrijas.

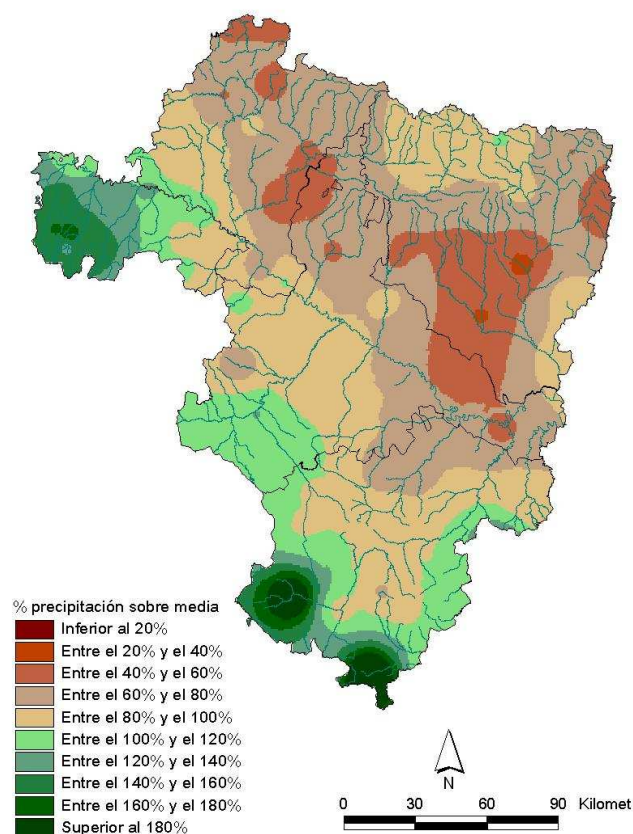
En **La Rioja**, septiembre fue **húmedo** en general, pero normal en la Rioja Baja y muy húmedo en la sierra de la Rioja Alta. El porcentaje de precipitación sobre la normal supuso un **126%** de promedio, oscilando entre el 86% en Rincón de Soto y el 172% en Valvanera.

En **Navarra**, el carácter pluviométrico del mes ha sido **seco** en su valoración global; siendo normal en el Noroeste, Cuenca de Pamplona, Tierra Estella y riberas del Ebro. El porcentaje de precipitación sobre la normal promedió el **70%**, con anomalías entre el 40% en Vera de Bidasoa y el 103% en Sartaguda.

Septiembre 2012: carácter de la precipitación



Septiembre 2012: porcentaje respecto media



Esta nota ha contado para su elaboración con la colaboración de los gobiernos de las Comunidades Autónomas de Aragón y La Rioja y de la Comunidad Foral de Navarra. Los datos empleados son provisionales y están sujetos a una posterior validación.

Zaragoza, 4 de octubre de 2012

©AEMET: Autorizado el uso de la información y su reproducción citando AEMET como autora de la misma

NOTA SOBRE LA INTERPRETACIÓN DEL CARÁCTER TÉRMICO Y DE LA PRECIPITACIÓN: En una serie de datos, como los de temperaturas medias y precipitaciones, se puede establecer una segmentación de la misma según su forma: los percentiles. Si se divide en cinco partes se habla de quintiles (0%-20%, 20%-40%, 40%-60%, 60%-80%, 80%-100%). Así, un dato tiene carácter: Extremadamente seco/frío cuando es menor que el mínimo de los datos para el periodo de referencia (1971-2000) Muy seco / muy frío cuando es inferior al 20% del número de veces que aparece ese dato en la serie en ese periodo Seco / frío cuando está comprendido entre el 20% y el 40% del número de veces que aparece ese dato en la serie en ese periodo Normal cuando está comprendido entre el 40% y el 60% del número de veces que aparece ese dato en la serie en ese periodo Húmedo / cálido cuando el dato está entre el 60% y el 80% del número de veces que aparece ese dato en la serie en ese periodo Muy húmedo / muy cálido cuando es superior al 80% del número de veces que aparece ese dato en la serie en ese periodo Extremadamente húmedo/cálido cuando supera al valor máximo del periodo de referencia.