



AVANCE CLIMATOLÓGICO MENSUAL

Diciembre de 2012: Temperatura media y precipitación en Aragón, La Rioja y Navarra

Temperaturas

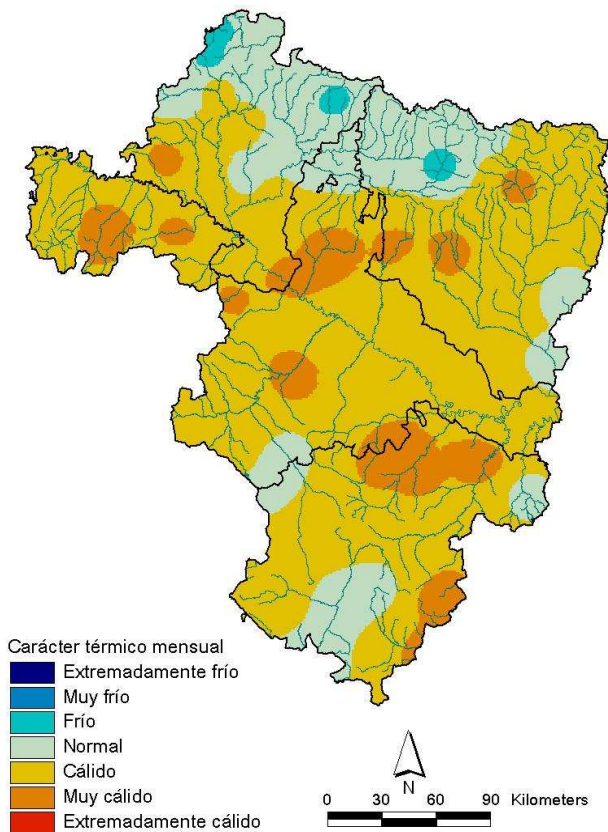
En términos generales y para el conjunto de nuestra demarcación, el mes de **diciembre** tuvo un carácter térmico **cálido**. Las anomalías registradas mostraron una media de **+0,7 °C** con respecto a los valores normales del mes para el periodo de referencia 1971-2000.

En **Aragón**, el mes fue en general **cálido**, con tendencia a muy cálido en las bajas Cinco Villas, Valdejalón, Moncayo, Cuencas Mineras y Gúdar. Por contra, mostró un carácter normal en las cuencas del Alfambra y Turia, en el Campo de Daroca, Valderrobres, Bajo Cinca y el Pirineo occidental –hasta frío en algún punto del Alto Gállego-. Las anomalías observadas oscilan entre -0,4° en Sabiñánigo y 1,6° en Huesca capital, con un promedio de **+0,8°** con respecto a las medias habituales del mes.

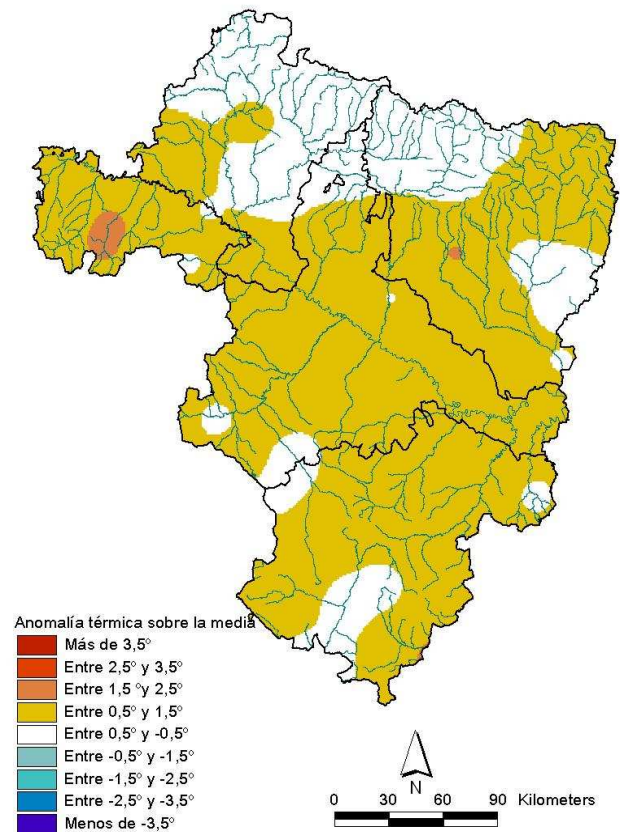
En **La Rioja**, diciembre tuvo un carácter térmico **cálido**, incluso muy cálido en la sierra de la Rioja Media. El promedio de las anomalías fue de **+1,0°**, oscilando entre 0,4° en Calahorra y Cornago y 2,0° en el embalse de Ortigosa.

En **Navarra**, el mes fue ligeramente **cálido** en general aunque normal en la Navarra Media, Pirineo y zona Nordoccidental –llegó a frío en Leizaran y Esparza-. Las anomalías registradas arrojan un promedio de **+0,4°** con respecto a las medias de referencia, oscilando entre -0,4° en Esparza de Salazar y 1,5° en Buñuel.

Diciembre 2012: carácter térmico



Diciembre 2012: anomalía temperaturas



Precipitaciones

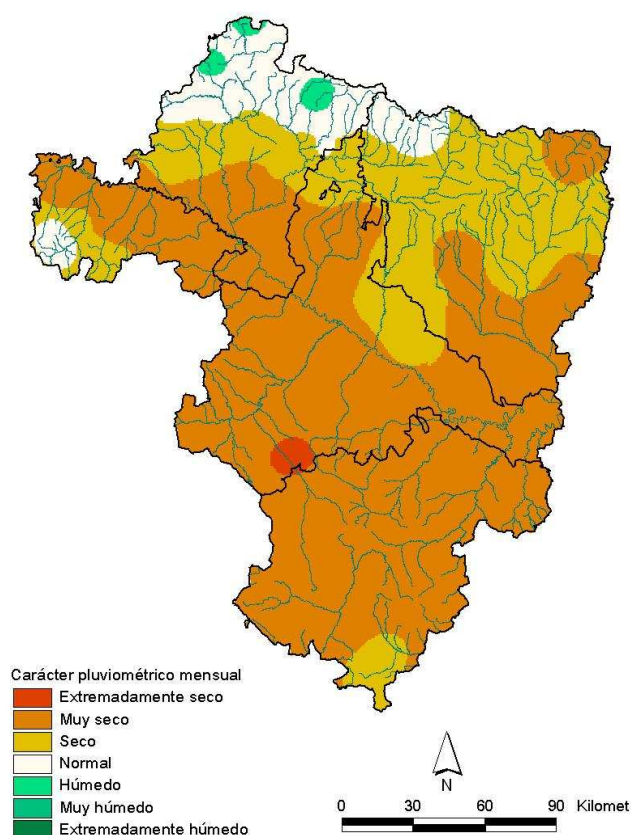
En general y para todo nuestro ámbito territorial, **diciembre** ha tenido un carácter pluviométrico **muy seco**, pero con cierto gradiente Sur-Norte que modula a seco su comportamiento en el Prepirineo y a normal en las regiones de mayor influencia atlántica -incluso con dibujo de áreas húmedas en el sector nordoccidental-. El porcentaje de precipitación ha sido del **38%** con respecto a los valores medios del mes para el periodo de referencia 1971-2000.

En **Aragón**, el carácter del mes ha sido **muy seco** en su promedio, aunque con tendencia a seco en los somontanos oscenses y a normal en la Jacetania. En el Campo de Daroca el mes fue extremadamente seco. El porcentaje de precipitación con respecto a la media alcanzó el **27%**, oscilando entre el 3% en Daroca y Calatayud y el 93% en Canfranc.

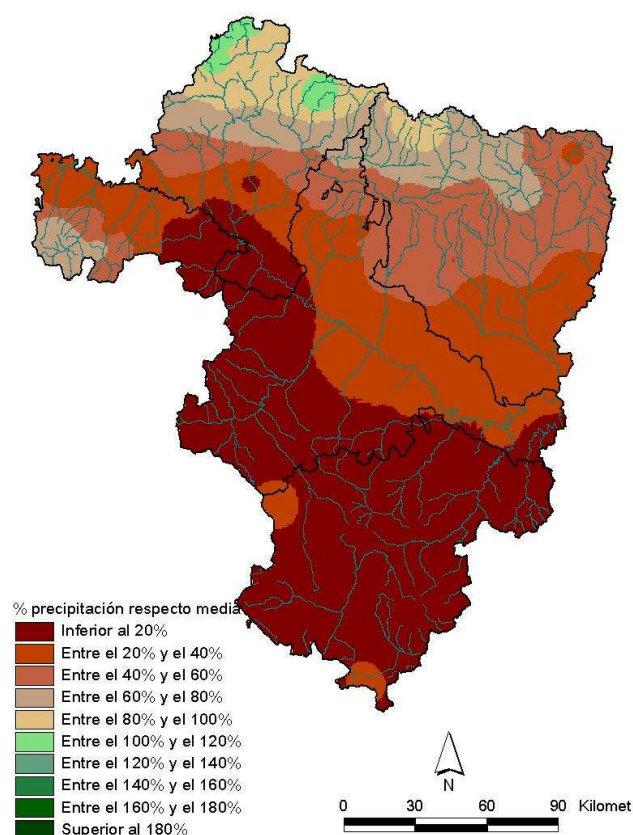
En **La Rioja**, diciembre también fue **muy seco**, especialmente el valle, con tendencia a seco -incluso normal en algún punto- en la sierra de la Rioja Alta. El porcentaje de precipitación sobre los valores normales arrojó un promedio del **33%**, oscilando entre el 5% en Arnedo y el 76% en el embalse de Mansilla.

En **Navarra**, el carácter pluviométrico del mes ha sido **seco** en su balance general, aunque con variaciones Norte-Sur: normal y húmedo en el Noroeste y Pirineo, seco en Estella Oriental, Pamplona y Navarra Media y muy seco en la Ribera Alta y Tudela. El porcentaje de precipitación sobre la normal promedió el **62%**, con anomalías entre el 6% en Monteagudo y el 117% en Abaurrea Alta.

Diciembre 2012: carácter de la precipitación



Diciembre 2012: porcentaje respecto media



Esta nota ha contado para su elaboración con la colaboración de los gobiernos de las Comunidades Autónomas de Aragón y La Rioja y de la Comunidad Foral de Navarra. Los datos empleados son provisionales y están sujetos a una posterior validación.

Zaragoza, 8 de enero de 2013

©AEMET: Autorizado el uso de la información y su reproducción citando AEMET como autora de la misma

NOTA SOBRE LA INTERPRETACIÓN DEL CARÁCTER TÉRMICO Y DE LA PRECIPITACIÓN: En una serie de datos, como los de temperaturas medias y precipitaciones, se puede establecer una segmentación de la misma según su forma: los percentiles. Si se divide en cinco partes se habla de quintiles (0%-20%, 20%-40%, 40%-60%, 60%-80%, 80%-100%). Así, un dato tiene carácter: Extremadamente seco/frío cuando es menor que el mínimo de los datos para el periodo de referencia (1971-2000) Muy seco / muy frío cuando es inferior al 20% del número de veces que aparece ese dato en la serie en ese periodo Seco / frío cuando está comprendido entre el 20% y el 40% del número de veces que aparece ese dato en la serie en ese periodo Normal cuando está comprendido entre el 40% y el 60% del número de veces que aparece ese dato en la serie en ese periodo Húmedo / cálido cuando el dato está entre el 60% y el 80% del número de veces que aparece ese dato en la serie en ese periodo Muy húmedo / muy cálido cuando es superior al 80% del número de veces que aparece ese dato en la serie en ese periodo Extremadamente húmedo/cálido cuando supera al valor máximo del periodo de referencia.