



**AVANCE CLIMATOLÓGICO MENSUAL**

**MAYO de 2014: Temperatura media y precipitación en Aragón, La Rioja y Navarra**

**Temperaturas**

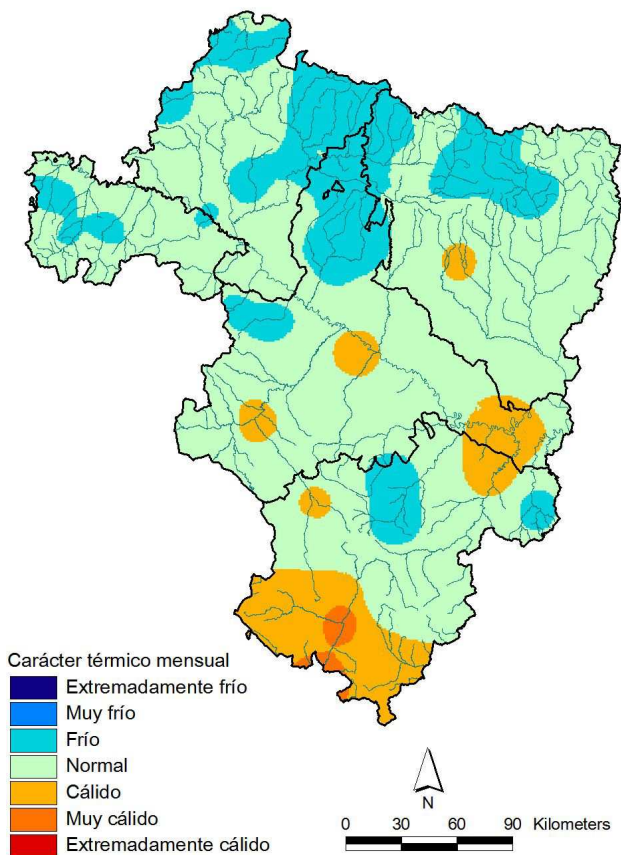
En general y para toda nuestra demarcación, el mes de **mayo** tuvo un carácter térmico **normal**. La primera quincena del mes se comportó de forma cálida y la segunda, fría, compensando el valor medio del mes. Las anomalías tuvieron un promedio de **-0,1 °C**.

En **Aragón**, el mes tuvo un comportamiento **normal** en términos generales para toda la Comunidad, con tendencia a frío en las Cinco Villas y Pirineos y a cálido en el sur –incluso muy cálido en la comarca de Teruel-. Las anomalías observadas oscilan entre -1,2º en Sabiñánigo y Valpalmas y +1,7º en el observatorio de Teruel, con un promedio de **+0,1 °C** con respecto a las medias habituales del mes.

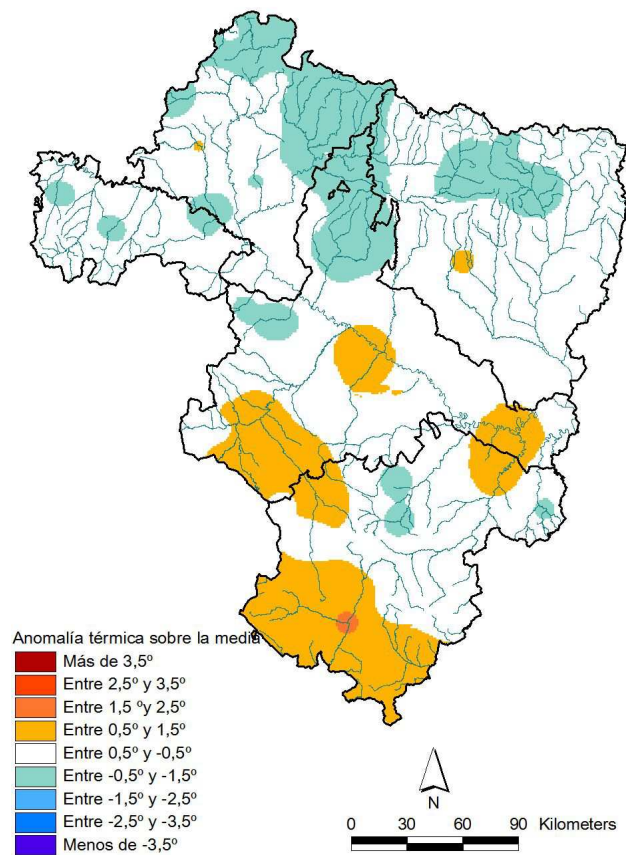
En **La Rioja**, mayo tuvo un carácter térmico **normal**, con tendencia a frío en la Rioja Alta y puntos del valle de la Rioja Baja. El promedio de las anomalías fue de **-0,2 °C**, oscilando entre -1,2 °C en Calahorra y 0,5 °C en Cornago.

En **Navarra**, el mes fue **normal** con tendencia a frío, especialmente en el Noroeste, Pirineo y Navarra Media. Las anomalías registradas marcan un promedio de **-0,4 °C** con respecto a las medias de referencia, oscilando entre -1,4 °C en Leyre y +0,6 °C en Estella.

Mayo 2014: carácter térmico



Mayo 2014: anomalía de las temperaturas



## Precipitaciones

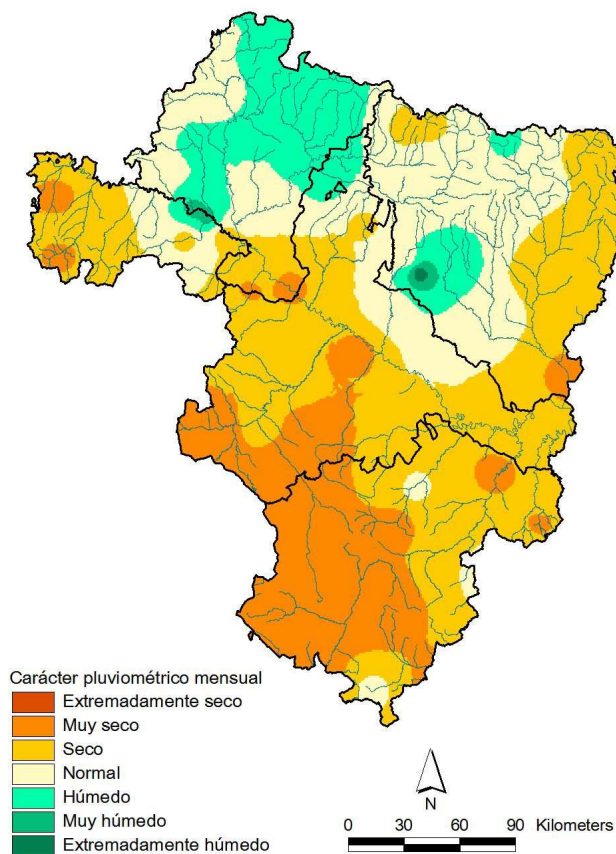
El carácter de las precipitaciones de **mayo**, en general y para todo nuestro ámbito territorial, ha sido **seco**, con ciertas variaciones: húmedo y normal en el cuadrante noroccidental y amplias zonas de Huesca y muy seco en el Sistema Ibérico y sur de la provincia de Teruel. El porcentaje de precipitación promedio fue del **75%** con respecto a los valores medios del mes para el periodo de referencia 1971-2000.

En **Aragón**, el carácter de mayo ha sido **seco** en términos generales, pero con contrastes: normal con puntos húmedos en los Pirineos, Cinco Villas, Hoya de Huesca y Monegros, seco en el Valle del Ebro, franja oriental de Huesca y Bajo Aragón, y muy seco en el Sistema Ibérico, valle del Jiloca y sur de Teruel. El porcentaje de precipitación promedia el **63%** con respecto a las normales de referencia, con un rango que osciló entre el 14% en Calamocha y el 253% en Almodévar.

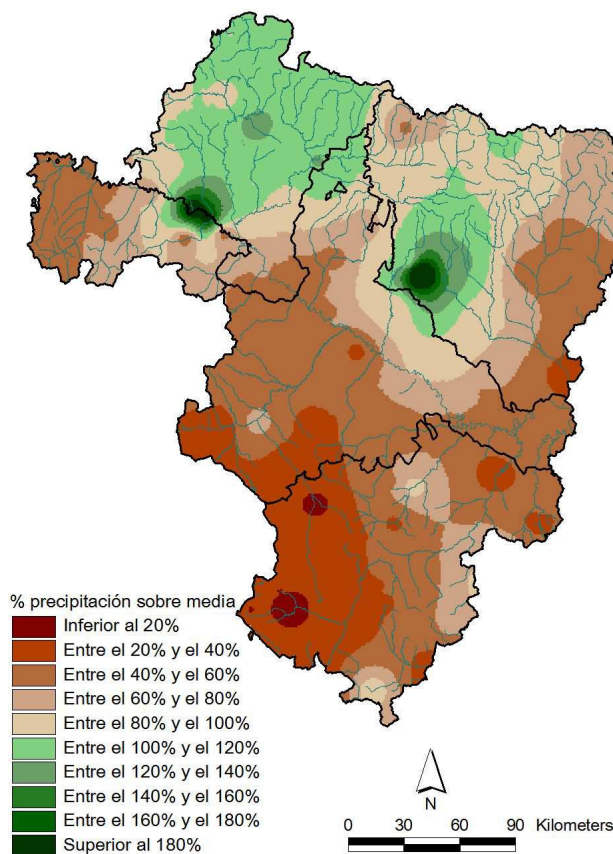
En **La Rioja**, el mes fue **seco** en general. Fue muy seco en puntos de la Rioja Alta, normal en la Rioja Media y sierra de la Rioja Baja y muy húmedo en algún punto del valle de la Rioja Baja. El porcentaje de precipitación con respecto a la normal promedió un **68%**, oscilando entre el 43% en Santo Domingo y el 197% en Calahorra.

En **Navarra**, el carácter pluviométrico de mayo fue entre **normal** y **húmedo**. En el Pirineo, Noroeste, Cuenca de Pamplona, Navarra Media y en algún punto de la Ribera Alta fue húmedo, en el Norte de Aralar, Barranca y Ribera Arga-Aragón fue normal, y en Tudela fue seco –incluso muy seco en alguna zona-. El porcentaje de precipitación con respecto a la normal promedió un **104%**, con anomalías entre el 39% en Monteagudo y el 210% en Sartaguda.

Mayo 2014: carácter de la precipitación



Mayo 2014: porcentaje respecto a la media



Esta nota ha contado para su elaboración con la colaboración de los gobiernos de las Comunidades Autónomas de Aragón y La Rioja y de la Comunidad Foral de Navarra. Los datos empleados son provisionales y están sujetos a una posterior validación.

Zaragoza, 5 de junio del 2014

©AEMET: Autorizado el uso de la información y su reproducción citando AEMET como autora de la misma

NOTA SOBRE LA INTERPRETACIÓN DEL CARÁCTER TÉRMICO Y DE LA PRECIPITACIÓN: En una serie de datos, como los de temperaturas medias y precipitaciones, se puede establecer una segmentación de la misma según su forma: los percentiles. Si se divide en cinco partes se habla de quintiles (0%-20%, 20%-40%, 40%-60%, 60%-80%, 80%-100%). Así, un dato tiene carácter: Extremadamente seco / frío cuando es menor que el mínimo de los datos para el periodo de referencia (1971-2000). Muy seco / muy frío cuando el dato se encuentra entre el 0 y el 20% de los datos ordenados de la serie en ese periodo. Seco / frío cuando está comprendido entre el 20% y el 40% de los datos ordenados de la serie en ese periodo. Normal cuando está comprendido entre el 40% y el 60% de los datos ordenados de la serie en ese periodo. Húmedo / cálido cuando el dato está entre el 60% y el 80% de los datos ordenados de la serie en ese periodo. Muy húmedo / muy cálido cuando el dato se encuentra entre el 80% y el 100% los datos ordenados de la serie en ese periodo. Extremadamente húmedo / cálido cuando supera al valor máximo del periodo de referencia.