



**AVANCE CLIMATOLÓGICO MENSUAL**

**JUNIO de 2014: Temperatura media y precipitación en Aragón, La Rioja y Navarra**

**Temperaturas**

En términos generales y para el conjunto de nuestra demarcación, **junio** tuvo un carácter térmico **muy cálido**. Las anomalías registradas presentaron una media de **1,4 °C** por encima de los valores normales del mes para el periodo de referencia 1971-2000.

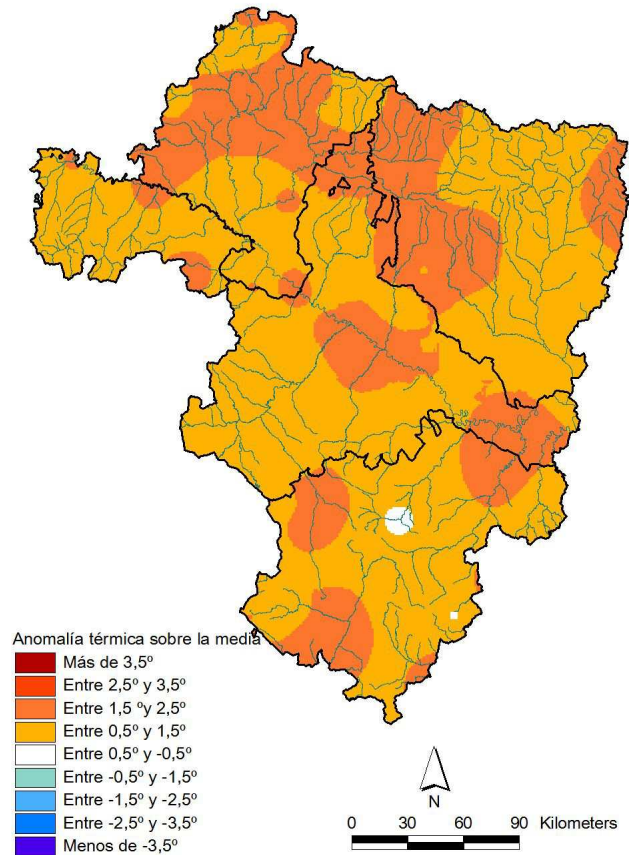
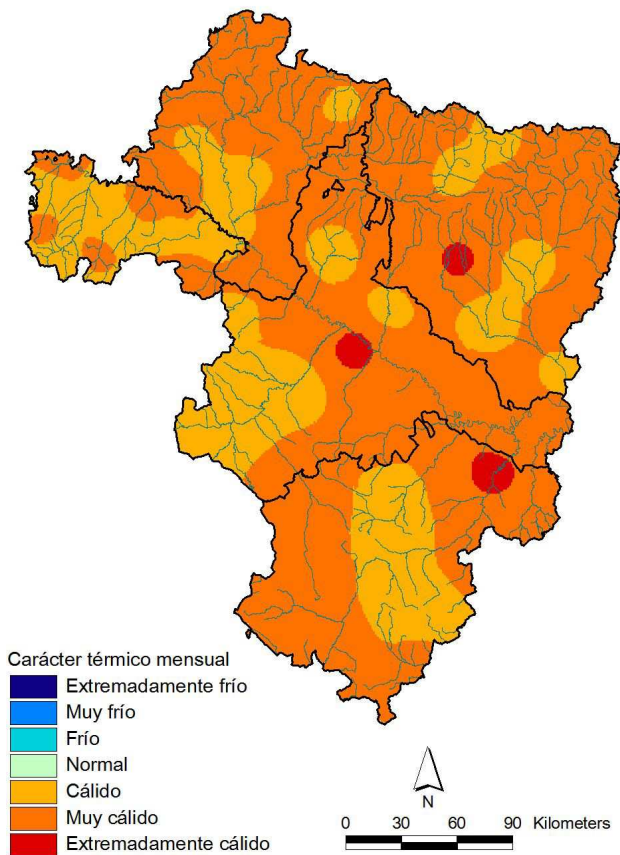
En **Aragón**, el mes tuvo un comportamiento **muy cálido** en buena parte del territorio de la Comunidad. Aunque hubo áreas donde solo fue cálido, como el Alto Gállego y Sobrarbe, Somontano, Monegros, Cinco Villas, Ibérica zaragozana, Cuencas Mineras y Maestrazgo, también fue extremadamente cálido en la Hoya de Huesca, comarca de Zaragoza y Bajo Aragón. Las anomalías observadas oscilan entre +0,7° en Ejea y +2,3° en Zaragoza-Aeropuerto, con un promedio de **+1,4 °C** con respecto a las medias habituales del mes.

En **La Rioja**, junio tuvo un carácter térmico **cálido**, con tendencia a muy cálido en la ribera de la Rioja Alta y Media y en la sierra de la Rioja Baja. El promedio de las anomalías fue de **+1,2 °C**, oscilando entre +0,6 °C en Calahorra y +2,1 °C en Cornago.

En **Navarra**, el mes fue **muy cálido** en general y solo cálido en puntos del Pirineo, Ribera Arga-Aragón y Navarra Media. Las anomalías registradas alcanzaron un promedio de **+1,6 °C** con respecto a las medias de referencia, oscilando entre +0,9 °C en Esparza de Salazar y +2,1 °C en Pamplona-Noáin.

Junio 2014: carácter térmico

Junio 2014: anomalía de las temperaturas



## Precipitaciones

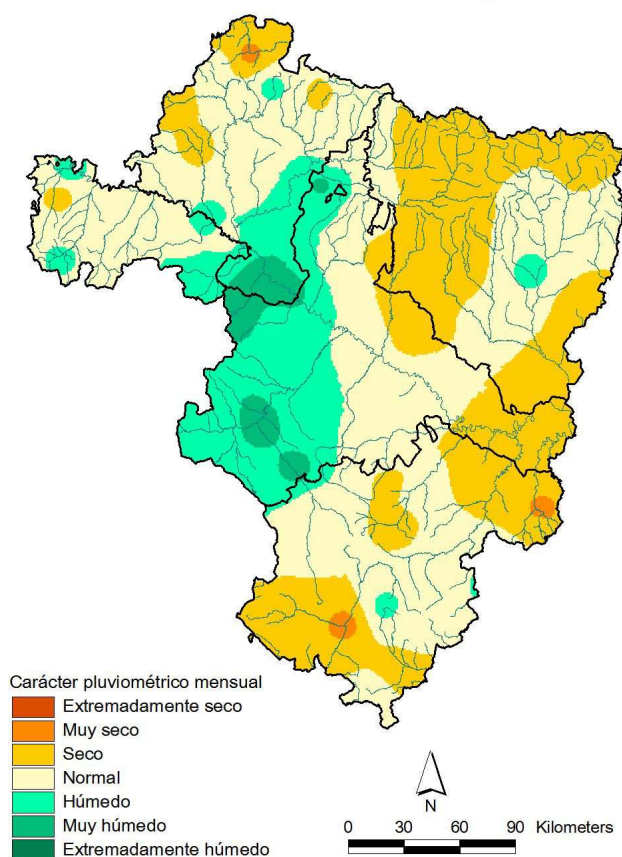
El carácter de las precipitaciones del mes de **junio**, en general y para toda la demarcación, ha sido **normal**; con tendencia a húmedo en el Sistema Ibérico y a seco en la zona atlántica, Pirineos y zona oriental. El porcentaje de precipitación ha sido del **88%** con respecto a los valores medios del mes para el periodo de referencia 1971-2000.

En **Aragón**, el carácter de junio ha sido **normal** en términos generales, pero con contrastes debido a tormentas habituales en esta época del año: fue húmedo o muy húmedo en la Ibérica zaragozana y seco –incluso muy seco en algún punto– en los Pirineos, Bajo Ebro, Albarracín y sur de Teruel. El porcentaje de precipitación promedió el **82%** con respecto a las normales de referencia, con un rango que osciló entre el 34% en Teruel-Observatorio y el 184% en Calatayud.

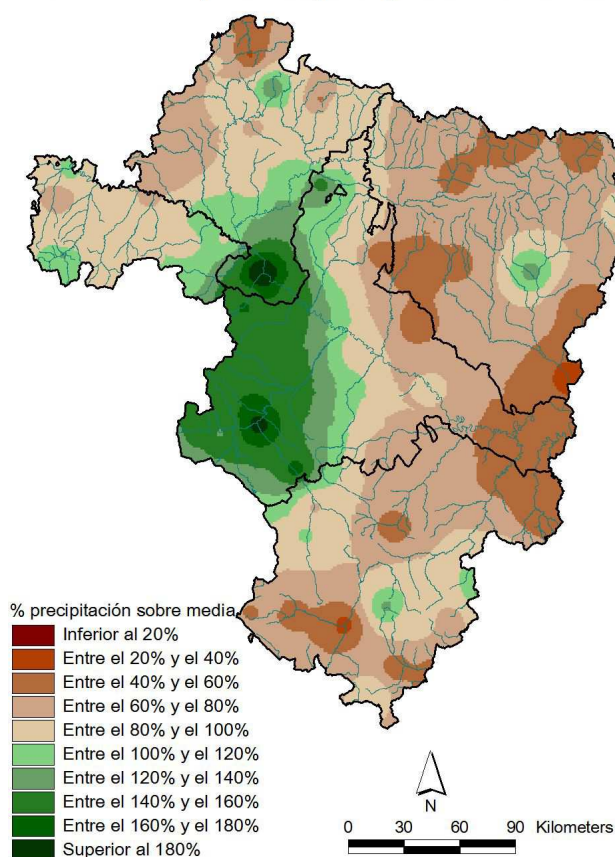
En **La Rioja**, el mes fue **normal** en general. Fue seco en algún punto de la Rioja Alta y tuvo tendencia a húmedo en la Rioja Baja. El porcentaje de precipitación con respecto a la normal promedió un **96%**, oscilando entre el 68% en Santo Domingo y el 123% en el embalse de Mansilla.

En **Navarra**, el carácter pluviométrico de junio fue **normal**, con un cierto gradiente NW-SE, inverso a las precipitaciones habituales: en el Noroeste fue seco –incluso muy seco en la esquina noroccidental–; por contra, en la Ribera Arga-Aragón, Navarra Media y Tudela fue húmedo o muy húmedo. El porcentaje de precipitación con respecto a la normal promedió un **96%**, con anomalías entre el 38% en Santesteban y el 222% en Tudela.

Junio 2014: carácter de la precipitación



Junio 2014: porcentaje respecto a la media



Esta nota ha contado para su elaboración con la colaboración de los gobiernos de las Comunidades Autónomas de Aragón y La Rioja y de la Comunidad Foral de Navarra. Los datos empleados son provisionales y están sujetos a una posterior validación.

Zaragoza, 4 de julio del 2014

©AEMET: Autorizado el uso de la información y su reproducción citando AEMET como autora de la misma

NOTA SOBRE LA INTERPRETACIÓN DEL CARÁCTER TÉRMICO Y DE LA PRECIPITACIÓN: En una serie de datos, como los de temperaturas medias y precipitaciones, se puede establecer una segmentación de la misma según su forma: los percentiles. Si se divide en cinco partes se habla de quintiles (0%-20%, 20%-40%, 40%-60%, 60%-80%, 80%-100%). Así, un dato tiene carácter: Extremadamente seco / frío cuando es menor que el mínimo de los datos para el periodo de referencia (1971-2000). Muy seco / muy frío cuando el dato se encuentra entre el 0 y el 20% de los datos ordenados de la serie en ese periodo. Seco / frío cuando está comprendido entre el 20% y el 40% de los datos ordenados de la serie en ese periodo. Normal cuando está comprendido entre el 40% y el 60% de los datos ordenados de la serie en ese periodo. Húmedo / cálido cuando el dato está entre el 60% y el 80% de los datos ordenados de la serie en ese periodo. Muy húmedo / muy cálido cuando el dato se encuentra entre el 80% y el 100% los datos ordenados de la serie en ese periodo. Extremadamente húmedo / cálido cuando supera al valor máximo del periodo de referencia.