



AVANCE CLIMATOLÓGICO MENSUAL

JULIO de 2014: Temperatura media y precipitación en Aragón, La Rioja y Navarra

Temperaturas

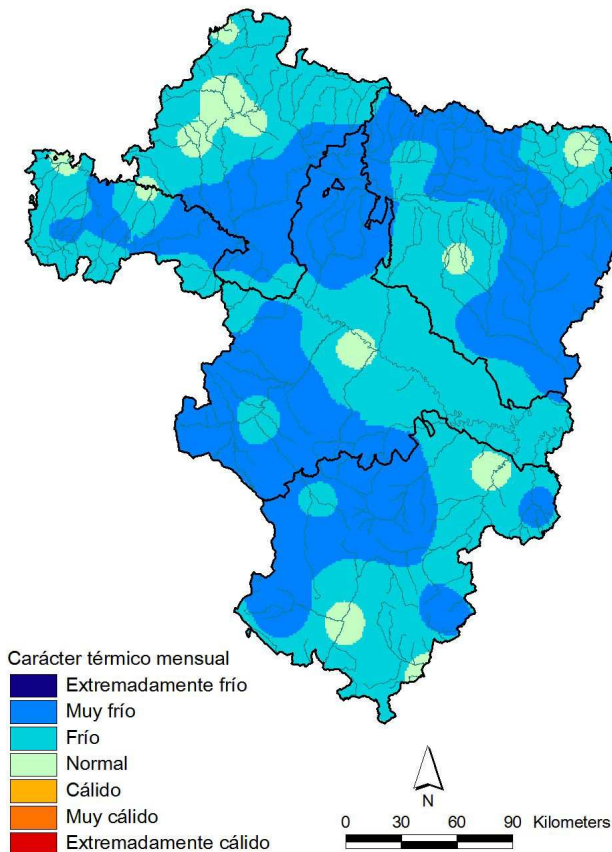
En términos generales y para el conjunto de nuestra demarcación, **julio** tuvo un carácter térmico **frío**. Las anomalías registradas presentaron una media de **-1,1 °C** con respecto a los valores normales del mes para el periodo de referencia 1971-2000.

En **Aragón**, el mes tuvo un comportamiento **frío** en la mayor parte del territorio de la Comunidad. Aunque hubo áreas donde fue muy frío, como el Sistema Ibérico, Cinco Villas, Medio y Bajo Cinca, Pirineo occidental y puntos del Maestrazgo, también fue normal en las tres capitales. Las anomalías observadas oscilan entre **-0,1°** en Zaragoza-Aeropuerto y **-2,5°** en Mosqueruela y Montalbán, con un promedio de **-1,2 °C** con respecto a las medias habituales del mes.

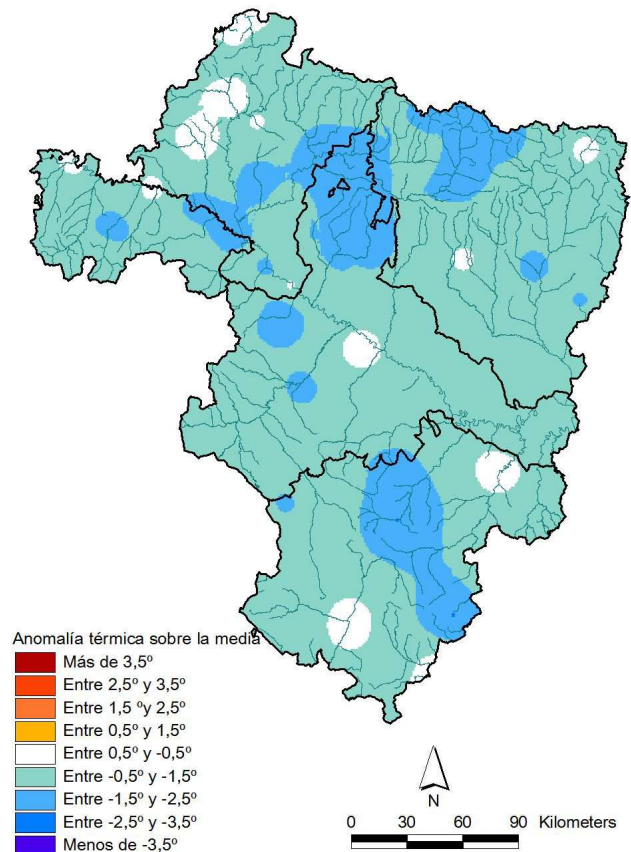
En **La Rioja**, julio tuvo un carácter térmico **frío**, con tendencia a muy frío en la ribera de la Rioja Baja y zonas de la Rioja Media. El promedio de las anomalías fue de **-1,1 °C**, oscilando entre **-0,2°** en Logroño-Agoncillo y **-2,2°** en Torrecilla en Cameros.

En **Navarra**, el mes fue **frío** en general, muy frío en las comarcas sudorientales y con tendencia a normal en las noroccidentales. Las anomalías registradas alcanzaron un promedio de **-1,0 °C** con respecto a las medias de referencia, oscilando entre **+0,1°** en Artikutza y **-2,3°** en Leyre.

Julio 2014: carácter térmico



Julio 2014: anomalía de las temperaturas



Precipitaciones

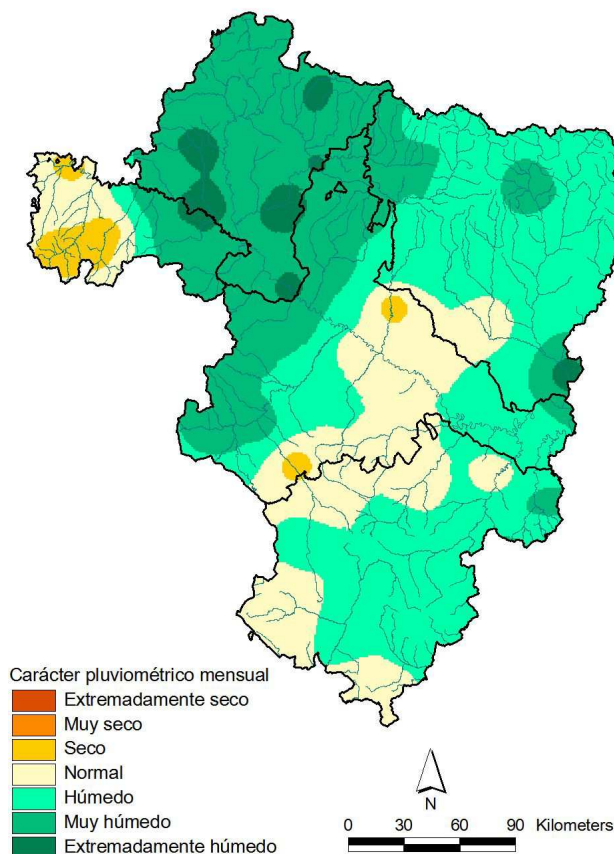
El carácter de las precipitaciones del mes de **julio**, en general y para toda la demarcación, ha sido **húmedo**, muy húmedo en el Noroeste. La mayor parte de las precipitaciones fueron producto de actividad tormentosa, irregularmente distribuidas, concentradas en pocos episodios y de forma muy intensa. El porcentaje de precipitación ha sido del **184%** con respecto a los valores medios del mes para el periodo de referencia 1971-2000.

En **Aragón**, el carácter de julio ha sido **húmedo**, pero de reparto muy irregular debido a tormentas habituales en esta época del año: fue extremadamente húmedo en el Bajo Cinca, muy húmedo o húmedo en la Ibérica zaragozana, Cinco Villas, Pirineo, Matarraña, Cuencas Mineras y normal o seco el Jiloca, Albarracín y valle medio del Ebro. El porcentaje de precipitación promedió el **151%** con respecto a las normales de referencia, con un rango que osciló entre el 56% en Zuera y superior al 500% en Fraga.

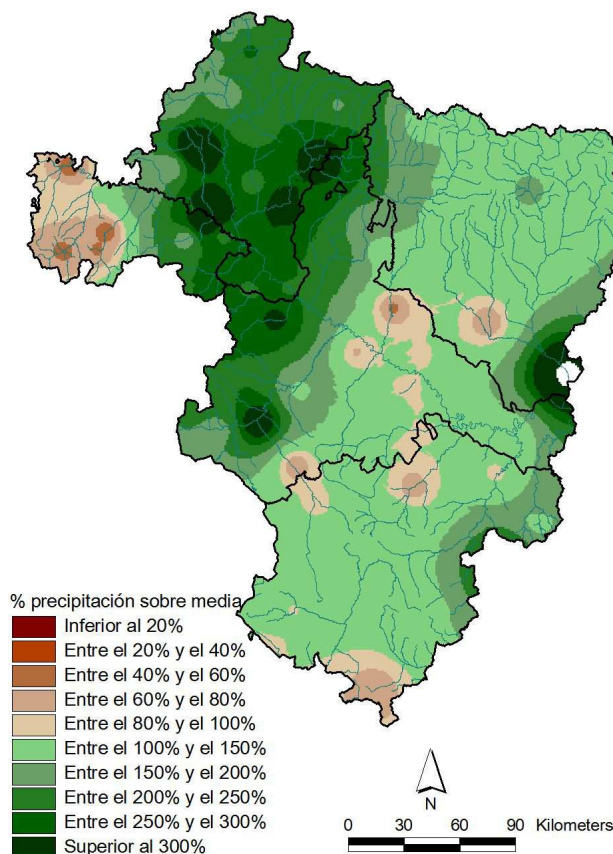
En **La Rioja**, el mes fue **húmedo** aunque con un claro contraste: muy húmedo en la mitad oriental y normal o seco en la occidental. El porcentaje de precipitación con respecto a la normal promedió un **162%**, oscilando entre el 46% en Torrecilla en Cameros y el 500% en Calahorra.

En **Navarra**, el carácter pluviométrico de julio fue **muy húmedo** en la mayor parte de la Comunidad Foral y alcanzó un comportamiento extremadamente húmedo en zonas del Pirineo, Navarra Media, Tierra Estella, Ribera Alta y Tudela. El porcentaje de precipitación con respecto a la normal promedió un **247%**, con anomalías entre el 154% en Los Arcos y el 447% en Estella.

Julio 2014: carácter de la precipitación



Julio 2014: porcentaje respecto media



Esta nota ha contado para su elaboración con la colaboración de los gobiernos de las Comunidades Autónomas de Aragón y La Rioja y de la Comunidad Foral de Navarra. Los datos empleados son provisionales y están sujetos a una posterior validación.

Zaragoza, 8 de agosto del 2014

©AEMET: Autorizado el uso de la información y su reproducción citando AEMET como autora de la misma

NOTA SOBRE LA INTERPRETACIÓN DEL CARÁCTER TÉRMICO Y DE LA PRECIPITACIÓN: En una serie de datos, como los de temperaturas medias y precipitaciones, se puede establecer una segmentación de la misma según su forma: los percentiles. Si se divide en cinco partes se habla de quintiles (0%-20%, 20%-40%, 40%-60%, 60%-80%, 80%-100%). Así, un dato tiene carácter: Extremadamente seco / frío cuando es menor que el mínimo de los datos para el periodo de referencia (1971-2000). Muy seco / muy frío cuando el dato se encuentra entre el 0 y el 20% de los datos ordenados de la serie en ese periodo. Seco / frío cuando está comprendido entre el 20% y el 40% de los datos ordenados de la serie en ese periodo. Normal cuando está comprendido entre el 40% y el 60% de los datos ordenados de la serie en ese periodo. Húmedo / cálido cuando el dato está entre el 60% y el 80% de los datos ordenados de la serie en ese periodo. Muy húmedo / muy cálido cuando el dato se encuentra entre el 80% y el 100% los datos ordenados de la serie en ese periodo. Extremadamente húmedo / cálido cuando supera al valor máximo del periodo de referencia.