



AVANCE CLIMATOLÓGICO MENSUAL

DICIEMBRE de 2014: Temperatura media y precipitación en Aragón, La Rioja y Navarra

Temperaturas

En general y para el conjunto de nuestra demarcación, **diciembre** tuvo un carácter térmico **normal** con cierta tendencia a cálido. Las anomalías registradas promediaron **+0,2 °C** con respecto a los valores medios del mes para el periodo de referencia 1971-2000.

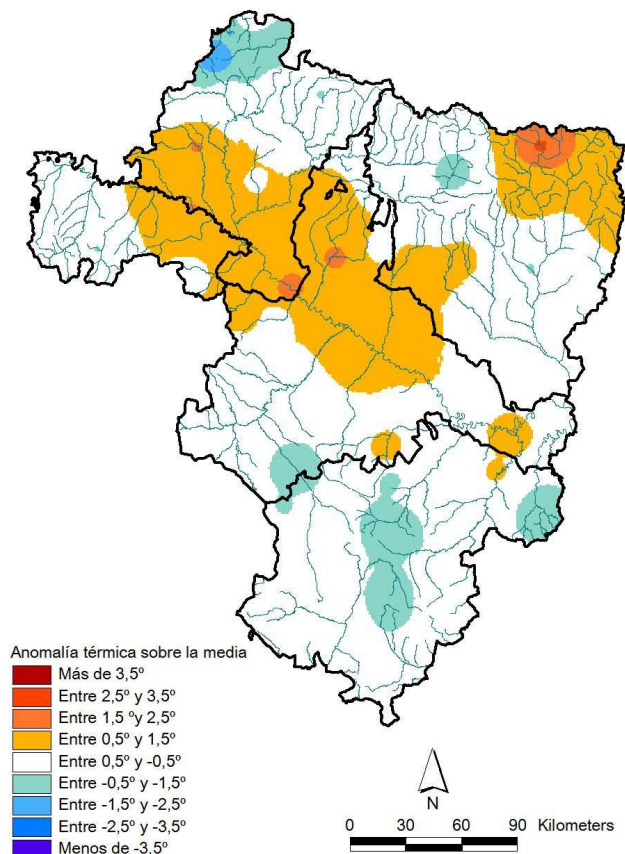
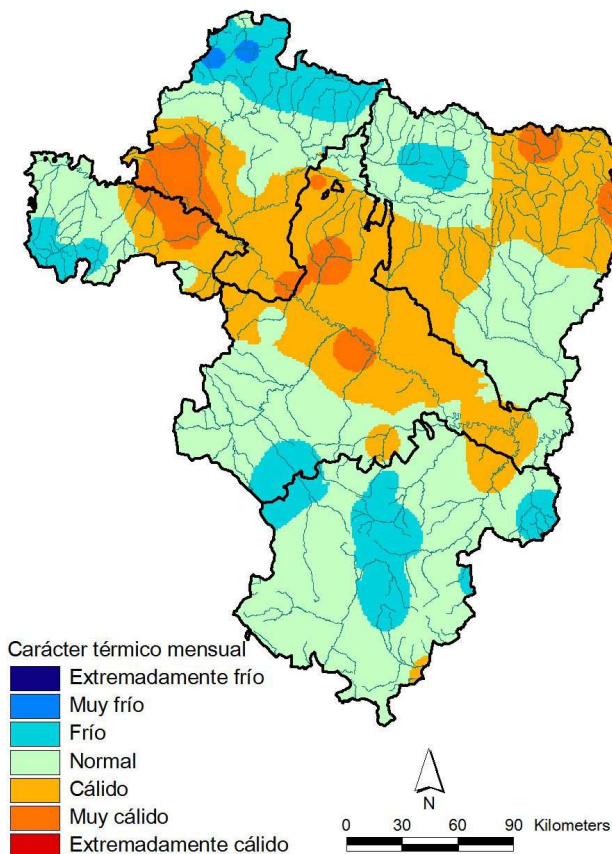
En **Aragón**, el mes tuvo un comportamiento **normal** en la mayor parte de la Comunidad. En el Pirineo occidental, valle del Jiloca, Cuencas Mineras y cuenca del Matarraña fue frío y en el Pirineo oriental, Cinco Villas, Zaragoza y Bajo Aragón fue cálido –muy cálido en algunos puntos-. Las anomalías observadas oscilan entre valores de -1,1° en Valderrobres y de +1,7° en Ejea, con un promedio de **+0,2 °C** con respecto a las medias habituales del mes.

En **La Rioja**, diciembre ha tenido un carácter **normal**; fue cálido en su mitad oriental –incluso muy cálido en el valle- y frío en la sierra de la Rioja Alta. El promedio de las anomalías fue de **+0,3 °C**, oscilando entre valores de -0,5° en el embalse de Ortigosa y de +1,3° en Arnedo.

En **Navarra**, el mes también ha sido **normal** en su promedio pero con cierto gradiente N-S: frío –incluso muy frío en algún punto- en el Noroeste y Pirineo, normal en la Navarra Media y Cuenca de Pamplona y cálido en la Ribera y Tudela –muy cálido en Tierra Estella. Las anomalías arrojan un promedio de **+0,2 °C** con respecto a las medias de referencia, oscilando entre -2,5° en Leitza y +2,1° en Buñuel.

Diciembre 2014: Carácter térmico

Diciembre 2014: Anomalía temperaturas



Precipitaciones

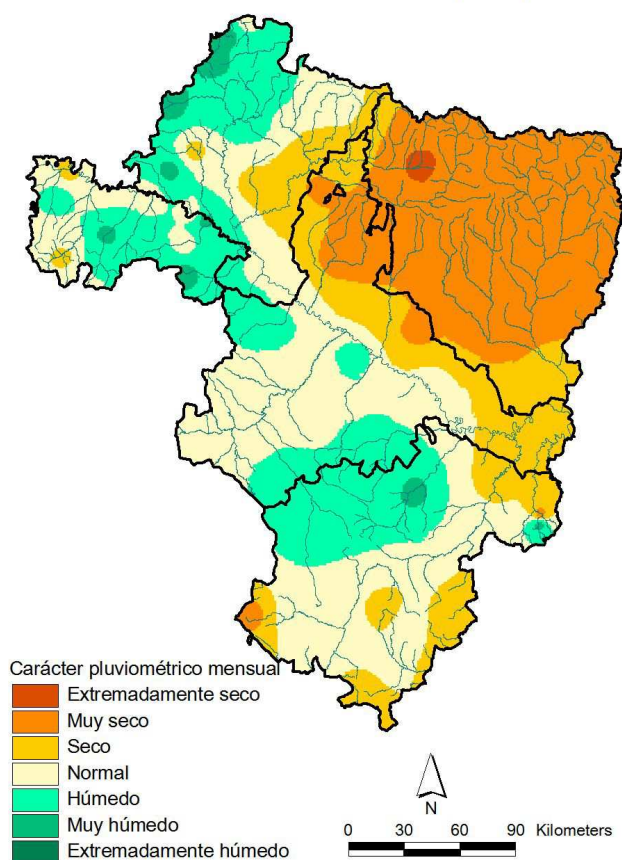
El carácter de la precipitación de **diciembre**, en promedio para toda la demarcación, puede calificarse de **normal**, si bien tuvo tendencia a húmedo en la parte occidental y a seco en la oriental. El porcentaje de precipitación ha sido del **82%** con respecto a los valores medios del mes y para el periodo de referencia 1971-2000.

En **Aragón**, el carácter de diciembre en general ha sido **seco**. Fue muy seco en la práctica totalidad de la provincia de Huesca y húmedo en la zona del Moncayo, Zaragoza, cuenca del Jiloca, Cuencas Mineras y cabecera del Matarraña. El porcentaje de precipitación promedió el **64%** con respecto a las normales de referencia, con un rango que osciló entre el 6% en el observatorio de Huesca y el 170% en Oliete.

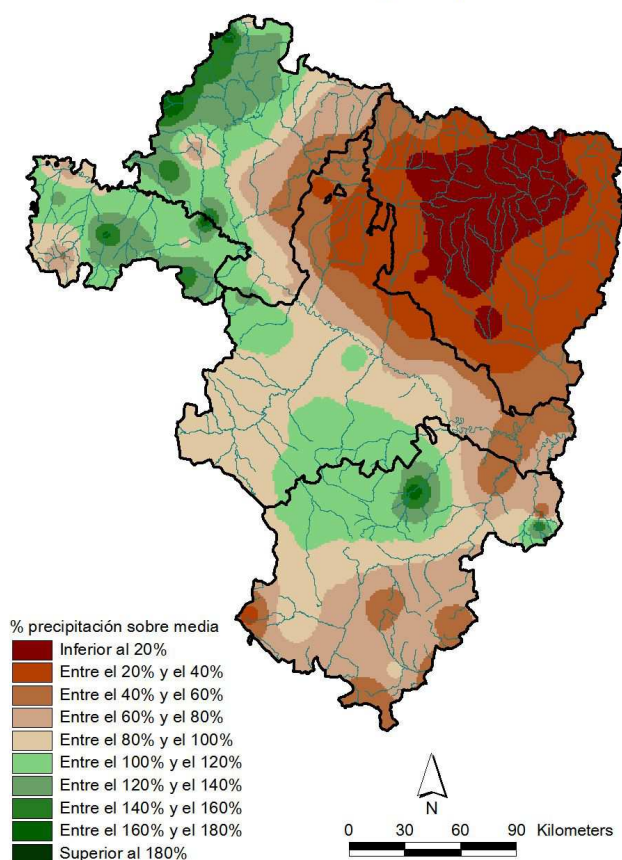
En **La Rioja**, el mes presentó un carácter **húmedo**, especialmente en la sierra de la Rioja Media y Baja –incluso fue muy húmedo en algún punto-. En la Rioja Alta fue normal, y hasta seco en alguna zona. El porcentaje de precipitación promedió el **113%** con respecto a la normal, oscilando entre el 57% en el embalse de Mansilla y el 182 % en Calahorra.

En **Navarra**, el carácter de diciembre fue **normal** en su promedio, pero con cierto contraste: fue húmedo –incluso muy húmedo en su extremo- en la mitad occidental y seco en la oriental. El porcentaje de precipitación con respecto a la media ha sido del **102%**, oscilando entre el 50% en Yesa y Leyre y el 170% en Artikutza.

Diciembre 2014: Carácter de la precipitación



Diciembre 2014: Porcentaje respecto media



Esta nota ha contado para su elaboración con la colaboración de los gobiernos de las Comunidades Autónomas de Aragón y La Rioja y de la Comunidad Foral de Navarra. Los datos empleados son provisionales y están sujetos a una posterior validación.

Zaragoza, 9 de enero del 2015

©AEMET: Autorizado el uso de la información y su reproducción citando AEMET como autora de la misma

NOTA SOBRE LA INTERPRETACIÓN DEL CARÁCTER TÉRMICO Y DE LA PRECIPITACIÓN: En una serie de datos, como los de temperaturas medias y precipitaciones, se puede establecer una segmentación de la misma según su forma: los percentiles. Si se divide en cinco partes se habla de quintiles (0%-20%, 20%-40%, 40%-60%, 60%-80%, 80%-100%). Así, un dato tiene carácter: Extremadamente seco / frío cuando es menor que el mínimo de los datos para el periodo de referencia (1971-2000). Muy seco / muy frío cuando el dato se encuentra entre el 0 y el 20% de los datos ordenados de la serie en ese periodo. Seco / frío cuando está comprendido entre el 20% y el 40% de los datos ordenados de la serie en ese periodo. Normal cuando está comprendido entre el 40% y el 60% de los datos ordenados de la serie en ese periodo. Húmedo / cálido cuando el dato está entre el 60% y el 80% de los datos ordenados de la serie en ese periodo. Muy húmedo / muy cálido cuando el dato se encuentra entre el 80% y el 100% los datos ordenados de la serie en ese periodo. Extremadamente húmedo / cálido cuando supera al valor máximo del periodo de referencia.