



AVANCE CLIMATOLÓGICO MENSUAL

A partir del mes de enero de 2015 la información contenida en los Avances Climatológicos de AEMET estará referida para todas las variables climáticas al nuevo periodo de referencia 1981-2010, por lo que pueden existir diferencias significativas con los resultados que se obtendrían con el periodo de referencia anterior (1971-2000).

ENERO de 2015: Temperatura media y precipitación en Aragón, La Rioja y Navarra

Temperaturas

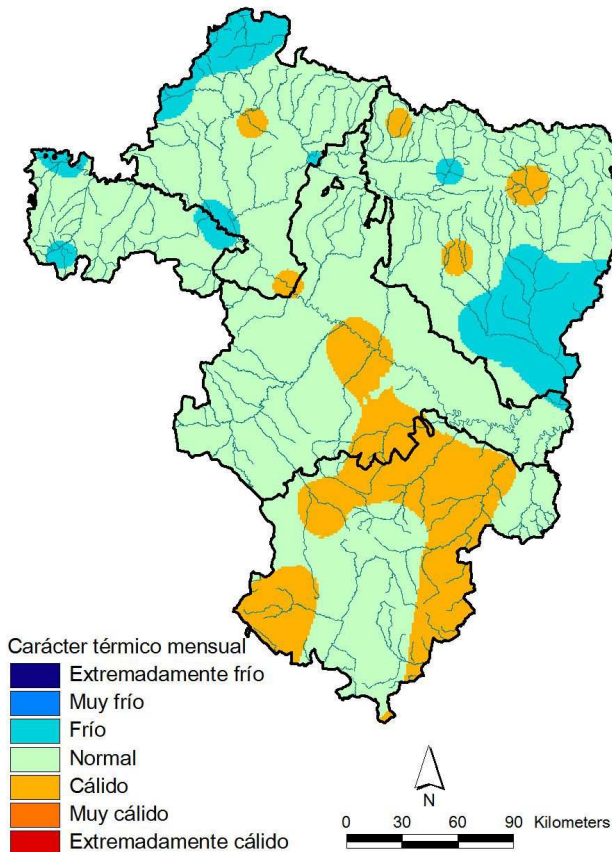
En general y para el conjunto de nuestra demarcación, **enero** ha tenido un carácter térmico **normal**. El promedio de las anomalías observadas ha sido prácticamente nulo, con oscilaciones aproximadas entre -1 °C y 1 °C con respecto a los valores normales del mes para el periodo de referencia 1981-2010.

En **Aragón**, el mes tuvo un comportamiento **normal** en la mayor parte de la Comunidad. En el Bajo Cinca y la Litera fue frío y en Zaragoza, Albaracín, Cuencas Mineras y Maestrazgo fue cálido. Las anomalías observadas oscilan entre valores de -1,0º en Fraga y de +0,9º en Aragüés del Puerto, con un promedio de **+0,1 °C** con respecto a las medias habituales del mes.

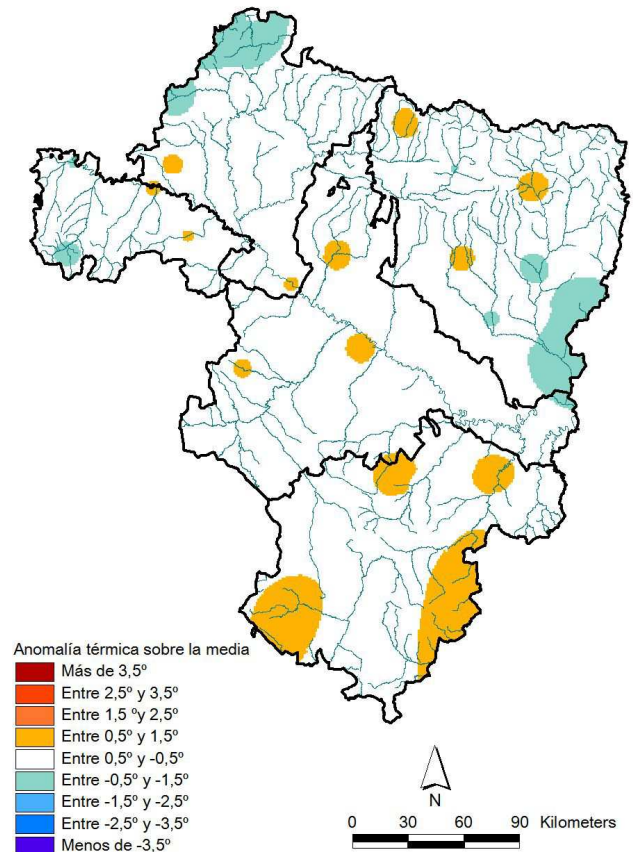
En **La Rioja**, enero ha tenido un carácter **normal** con tendencia a frío en la sierra de la Rioja Alta. El promedio de las anomalías fue de **0,0 °C**, es decir, nulo, oscilando entre valores de -0,9º en el embalse de Mansilla y de +0,6º en Logroño-Agoncillo.

En **Navarra**, el mes también ha sido **normal**. En el Noroeste fue frío y en la Cuenca de Pamplona y Tudela tuvo tendencia a cálido. Las anomalías arrojan un promedio de **-0,1 °C** con respecto a las medias de referencia, oscilando entre -1,0º en Santesteban y Artikutza y +0,6º en Buñuel.

Enero 2015: Carácter térmico



Enero 2015: Anomalía de las temperaturas



Precipitaciones

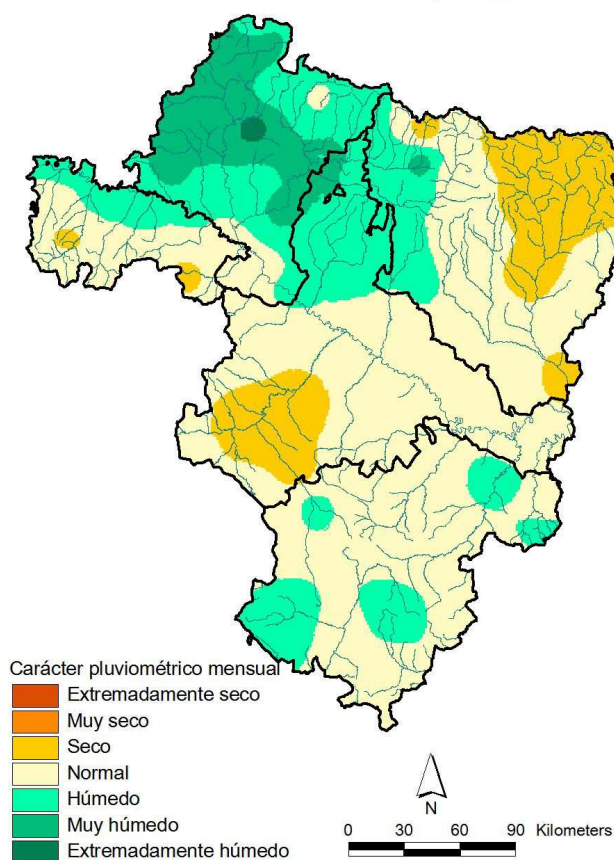
El carácter de la precipitación de **enero**, en promedio para toda la demarcación, puede calificarse de **normal**, pero bastante contrastado. El porcentaje de precipitación ha sido del **106%** con respecto a los valores medios del mes y para el periodo de referencia 1981-2010.

En **Aragón**, el carácter de enero en general ha sido **normal**. Fue seco en el Pirineo oriental, río Cinca y cuenca del Jalón y húmedo en las Cinco Villas, Jacetania y zonas de la provincia de Teruel. El porcentaje de precipitación promedió el **81%** con respecto a las normales de referencia, con un rango que osciló entre el 28% en La Almunia y el 183% en Jaca.

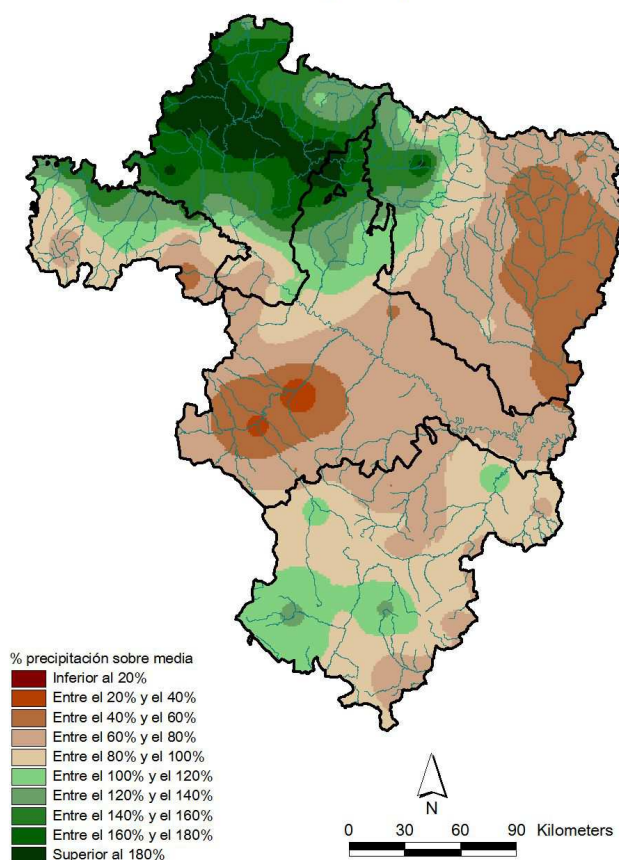
En **La Rioja**, el mes presentó un carácter **normal** en general, siendo húmedo en el valle y con tendencia a seco en la sierra. El porcentaje de precipitación promedió el **97%** con respecto a la normal, oscilando entre el 47% en Cornago y el 159 % en Cenicero.

En **Navarra**, el carácter de enero fue entre **húmedo** y **muy húmedo** especialmente en la zona de influencia atlántica. En la Ribera Baja y Tudela fue normal. El porcentaje de precipitación con respecto a la media promedió un **157%**, oscilando entre el 66% en Tudela y el 240% en Pamplona.

Enero 2015: Carácter de la precipitación



Enero 2015: Porcentaje respecto a la media



Esta nota ha contado para su elaboración con la colaboración de los gobiernos de las Comunidades Autónomas de Aragón y La Rioja y de la Comunidad Foral de Navarra. Los datos empleados son provisionales y están sujetos a una posterior validación.

Zaragoza, 10 de febrero del 2015

©AEMET: Autorizado el uso de la información y su reproducción citando AEMET como autora de la misma

NOTA SOBRE LA INTERPRETACIÓN DEL CARÁCTER TÉRMICO Y DE LA PRECIPITACIÓN: En una serie de datos, como los de temperaturas medias y precipitaciones, se puede establecer una segmentación de la misma según su forma: los percentiles. Si se divide en cinco partes se habla de quintiles (0%-20%, 20%-40%, 40%-60%, 60%-80%, 80%-100%). Así, un dato tiene carácter: Extremadamente seco / frío cuando es menor que el mínimo de los datos para el periodo de referencia (1981-2010). Muy seco / muy frío cuando el dato se encuentra entre el 0 y el 20% de los datos ordenados de la serie en ese periodo. Seco / frío cuando está comprendido entre el 20% y el 40% de los datos ordenados de la serie en ese periodo. Normal cuando está comprendido entre el 40% y el 60% de los datos ordenados de la serie en ese periodo. Húmedo / cálido cuando el dato está entre el 60% y el 80% de los datos ordenados de la serie en ese periodo. Muy húmedo / muy cálido cuando el dato se encuentra entre el 80% y el 100% los datos ordenados de la serie en ese periodo. Extremadamente húmedo / cálido cuando supera al valor máximo del periodo de referencia.