



AVANCE CLIMATOLÓGICO MENSUAL

A partir del mes de enero de 2015 la información contenida en los Avances Climatológicos de AEMET estará referida para todas las variables climáticas al nuevo periodo de referencia 1981-2010, por lo que pueden existir diferencias significativas con los resultados que se obtendrían con el periodo de referencia anterior (1971-2000).

FEBRERO de 2015: Temperatura media y precipitación en Aragón, La Rioja y Navarra

Temperaturas

En general y para el conjunto de nuestra demarcación, **febrero** ha tenido un carácter térmico **muy frío**. Las anomalías registradas presentaron una media de **-2,0 °C** con respecto a los valores normales del mes para el periodo de referencia 1981-2010.

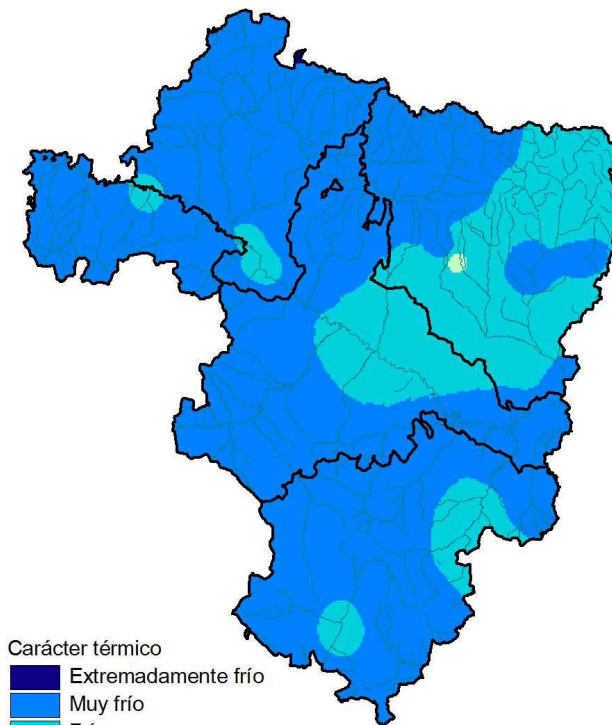
En **Aragón**, el mes tuvo un comportamiento **muy frío** en la mayor parte de la Comunidad. En la cuenca del Cinca, Monegros, curso medio del Ebro, Maestrazgo y Teruel fue frío. Las anomalías observadas oscilan entre valores de -3,3° en Cedrillas y Mosqueruela y de -0,8° en el observatorio de Huesca, con un promedio de **-1,9 °C** con respecto a las medias habituales del mes.

En **La Rioja**, febrero ha tenido un carácter **muy frío** en prácticamente todo el territorio. El promedio de las anomalías fue de **-2,1 °C**, oscilando entre valores de -2,8° en Ezcaray-Valdezcaray y de -1,2° en el observatorio de Logroño-Agoncillo.

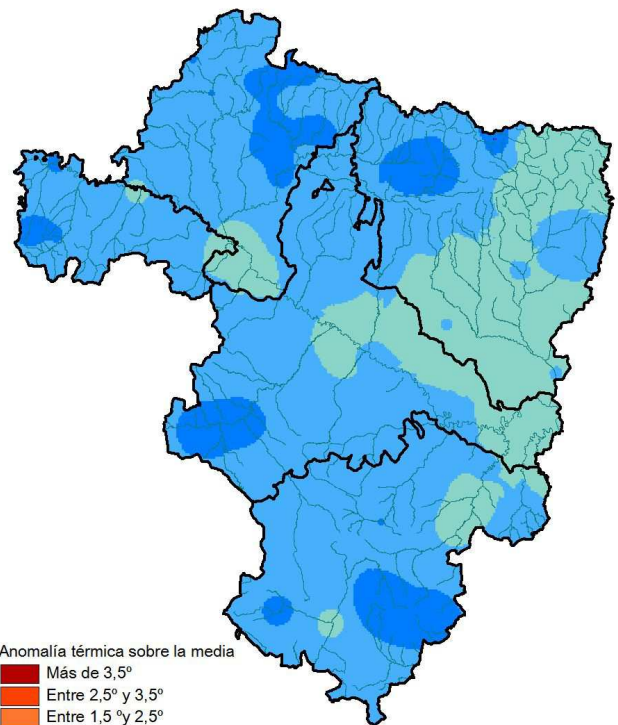
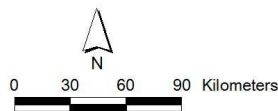
En **Navarra**, el mes también ha sido **muy frío**. En la Ribera Baja fue frío. Las anomalías arrojan un promedio de **-2,2 °C** con respecto a las medias de referencia, oscilando entre -3,0° en Valcarlos y -0,9° en Cadreita.

Febrero 2015: Carácter térmico

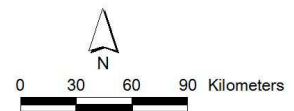
Febrero 2015: Anomalía de las temperaturas



- Carácter térmico
- Extremadamente frío
 - Muy frío
 - Frío
 - Normal
 - Cálido
 - Muy cálido
 - Extremadamente cálido



- Anomalía térmica sobre la media
- Más de 3,5°
 - Entre 2,5° y 3,5°
 - Entre 1,5° y 2,5°
 - Entre 0,5° y 1,5°
 - Entre 0,5° y -0,5°
 - Entre -0,5° y -1,5°
 - Entre -1,5° y -2,5°
 - Entre -2,5° y -3,5°
 - Menos de -3,5°



Precipitaciones

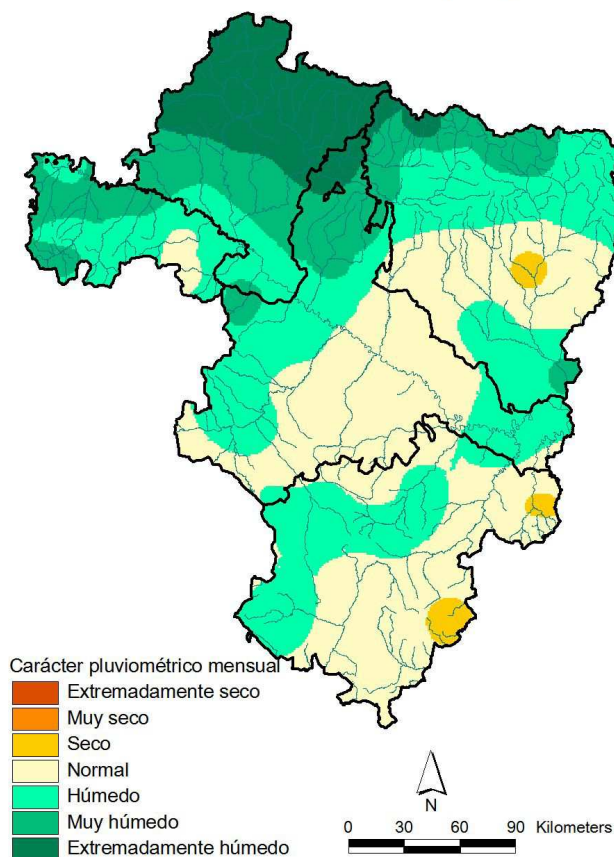
El carácter de la precipitación de **febrero**, en general para toda la demarcación, puede calificarse de **húmedo**, pero con un reparto muy desigual. El porcentaje de precipitación promediado ha sido del **157%** con respecto a los valores medios del mes y para el periodo de referencia 1981-2010.

En **Aragón**, el carácter de febrero ha sido **normal** con tendencia a húmedo y distribución muy contrastada. Fue seco en Gúdar, Matarraña y Barbastro; normal en los somontanos, valle medio del Ebro y sudeste de la provincia de Teruel; húmedo en Albarracín, Cuencas Mineras, Jalón-Jiloca, bajo Ebro y Pirineo y muy húmedo –incluso extremadamente húmedo en algún punto- en Tarazona-Moncayo, Cinco Villas y Pirineo occidental. El porcentaje de precipitación promedió un **112%** con respecto a las normales de referencia, con un rango que osciló entre el 42% en Valderrobres y el 268% en Canfranc.

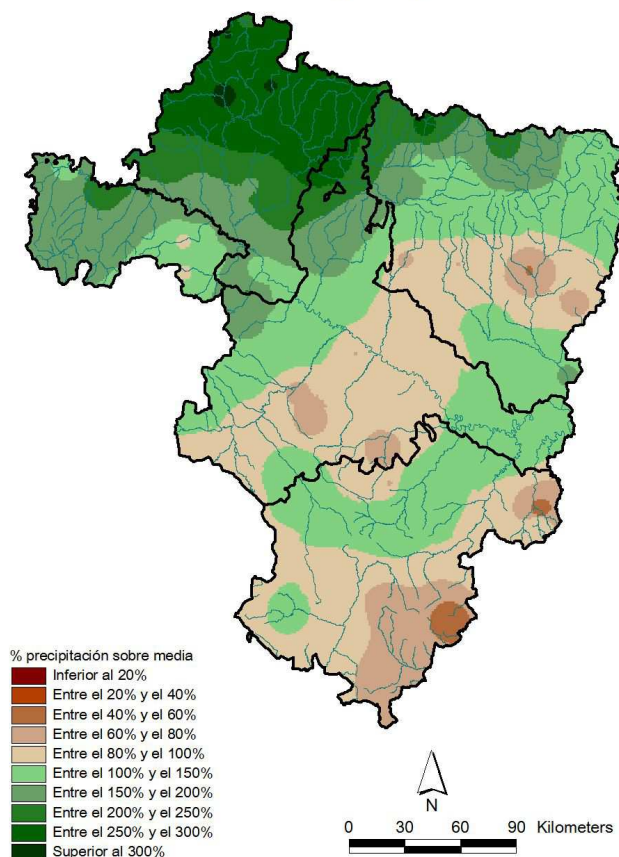
En **La Rioja**, el mes presentó un carácter **húmedo** en general, siendo muy húmedo en el valle de la Rioja Media y Rioja Alta y normal en la sierra de la Rioja Baja. El porcentaje de precipitación promedió el **158%** con respecto a la normal, oscilando entre el 89% en Arnedo y el 244 % en Cenicero.

En **Navarra**, el carácter de febrero fue **extremadamente húmedo** especialmente en la zona de influencia atlántica y con un claro gradiente N-S: en Tierra Estella y Navarra Media fue muy húmedo y en la Ribera Alta y Tudela fue húmedo. El porcentaje de precipitación con respecto a la media promedió un **245%**, oscilando entre el 132% en Buñuel y el 310% en Iruztzun.

Febrero 2015: Carácter de la precipitación



Febrero 2015: Porcentaje respecto a la media



Esta nota ha contado para su elaboración con la colaboración de los gobiernos de las Comunidades Autónomas de Aragón y La Rioja y de la Comunidad Foral de Navarra. Los datos empleados son provisionales y están sujetos a una posterior validación.

Zaragoza, 6 de marzo del 2015

©AEMET: Autorizado el uso de la información y su reproducción citando AEMET como autora de la misma

NOTA SOBRE LA INTERPRETACIÓN DEL CARÁCTER TÉRMICO Y DE LA PRECIPITACIÓN: En una serie de datos, como los de temperaturas medias y precipitaciones, se puede establecer una segmentación de la misma según su forma: los percentiles. Si se divide en cinco partes se habla de quintiles (0%-20%, 20%-40%, 40%-60%, 60%-80%, 80%-100%). Así, un dato tiene carácter: Extremadamente seco / frío cuando es menor que el mínimo de los datos para el periodo de referencia (1981-2010).

Muy seco / muy frío cuando el dato se encuentra entre el 0 y el 20% de los datos ordenados de la serie en ese periodo.

Seco / frío cuando está comprendido entre el 20% y el 40% de los datos ordenados de la serie en ese periodo.

Normal cuando está comprendido entre el 40% y el 60% de los datos ordenados de la serie en ese periodo.

Húmedo / cálido cuando el dato está entre el 60% y el 80% de los datos ordenados de la serie en ese periodo.

Muy húmedo / muy cálido cuando el dato se encuentra entre el 80% y el 100% los datos ordenados de la serie en ese periodo.

Extremadamente húmedo / cálido cuando supera al valor máximo del periodo de referencia.